



בשביל הקהילה

מארז הדרכה ליער קהילתי ראש העין

כתבה : עדנה אשד



הופק על ידי קרן קיימת לישראל

מרחב מרכז - מח' קהילה ויער - אזור חוף שפלה

מהדורה ניסיונית - ינואר 2009

הקדמה

זה מספר שנים מתנדבים תושבי ראש העין למען היער הקהילתי בעיר. המתנדבים, הפועלים במסגרת "נאמני יער קהילתי ראש העין", מדריכים את תושבי הקהילה והיישובים באזור המבקרים ביער ומעשירים את חווית הביקור בו. פעילות ההדרכה נעשית בסופי שבוע של עונת הפריחה – בשביל פרחי הבר שביער. בעונת הנדידה הסתווית הדגש ניתן על תצפיות בציפורים ובעופות הדורסים החולפים בשמי היער.

הפעילות נעשית על טהרת ההתנדבות. אל המתנדבים המבוגרים מצטרפים מתנדבים צעירים, תלמידי ביה"ס אקולוגי ניסויי "אפק", המשתלבים בהדרכה ומוסיפים לה נופך ייחודי.

מארז הדרכה "בשביל הקהילה"

מארז הדרכה זה נועד לתת ל"נאמני יער קהילתי ראש העין" ולכלל המדריכים ביער כלים וחומר רקע להדרכה ביער. המארז כולל רעיונות להדרכה שתעורר את סקרנות המטיילים, מביא מידע והצעות לפעילות.

המארז מיועד בעיקר ל"שביל פרחי הבר". הוא נבנה לפי מספר תחנות הסבר מומלצות לאורך המסלול. נכלל בו גם מידע על היער בכללותו.

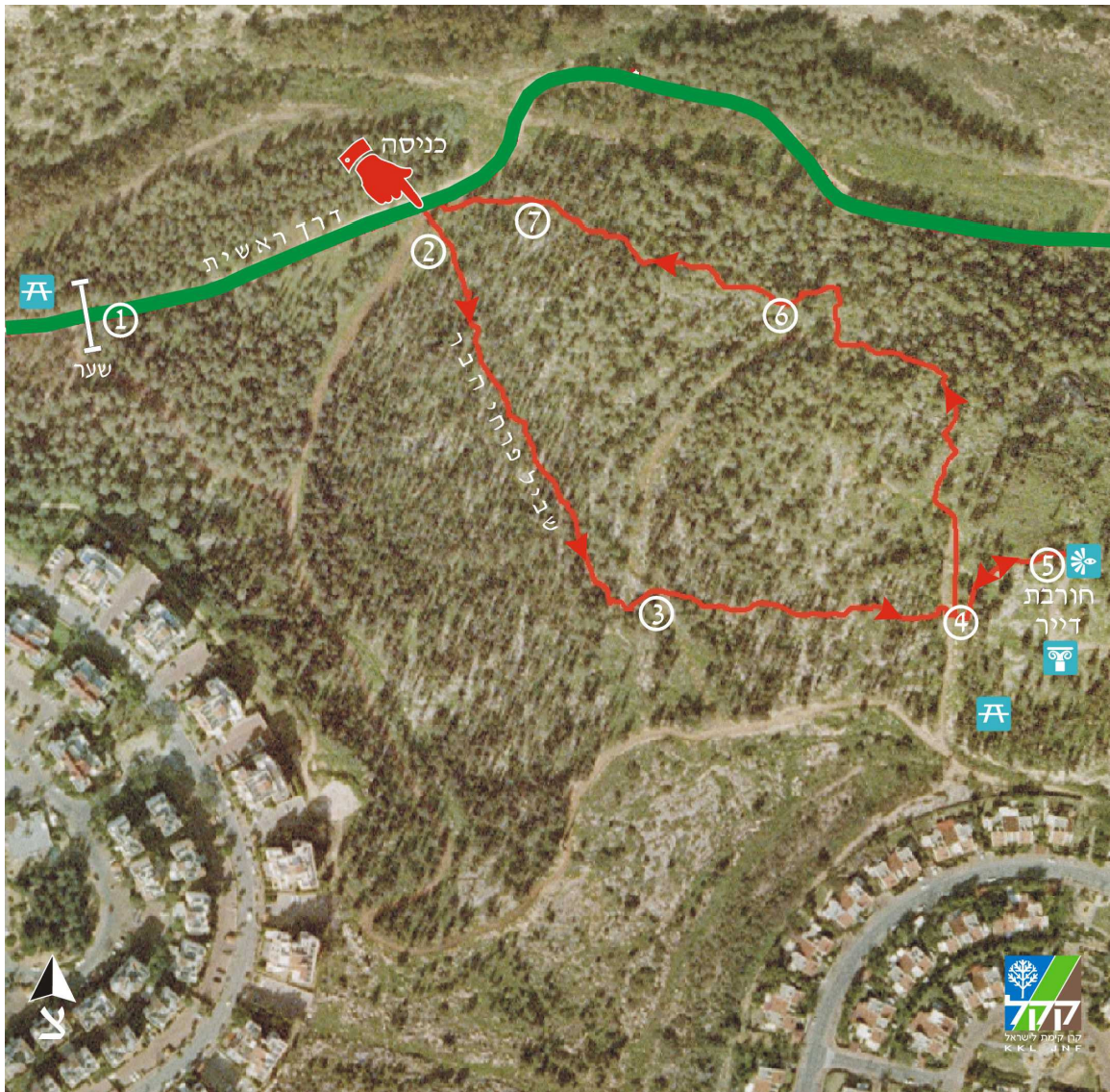
המארז נכתב על סמך ניסיון ולקחי הדרכה של נאמני היער וידע של אנשי מקצוע בקק"ל. זוהי מהדורה ראשונה-ניסיונית. נשמח לקבל הערות ותוספות אותן שלחו במייל לטליה סמולש, רכזת "נאמני היער": taliatal@gmail.com ולקק"ל: moshes@kkl.org.il.

תודתנו לכל העוסקים במלאכה וליועצים ובהם: נאמני יער ראש העין, ד"ר ענת מדמוני מהפקולטה לחקלאות, ד"ר יורם גולדרינג וד"ר עמי זהבי מקק"ל, שתרמו מניסיונם המקצועי והעבירו השתלמויות למדריכים המתנדבים ביער, ולמשה שלר על הצילומים.

בברכת הדרכה נעימה,

צוות הכתיבה וההפקה

מפת המסלול ותחנות ההדרכה (ממוספרות בתוך עיגול לבן)



תיאור המסלול והתחנות

נתחיל את המסלול בדרך היער הראשית, מאחורי השער (מחסום) לכלי הרכב המצוי סמוך לחניון המונגש לנכים. מכאן נצעד לשביל פרחי הבר, שביל מעגלי המיועד להולכי רגל. נעלה בצידו האחד של השביל עד לחורבת דוויר שבראש הגבעה ונרד בצידו השני, בחזרה, עד לשלט הכניסה לשביל ומשם אל החניון ממנו התחיל סיורנו.

- תחנה 1 - מאחורי השער(מחסום)לכלי רכב בסמוך לחניון המונגש לנכים.
 זו נקודת התכנסות, מפגש ותאום ציפיות עם המטיילים.
- תחנה 2 - בתחילת שביל פרחי הבר, בשטח המישורי שמאחורי שלט הכניסה לשביל.
- תחנה 3 - באמצע העלייה, בעיקול הדרך, במקום בו נפגשות חורשות הברושים והאורנים.
- תחנה 4 - במפגש בין שביל ההליכה לדרך הרחבה, למרגלות גבעת חורבת א-דוויר.
- תחנה 5 - בראש הגבעה - בחורבת א-דוויר.
- תחנה 6 - באמצע הירידה בשביל, בפינת ישיבה טבעית בינות לסלעים ואורנים.
- תחנה 7 - בשטח המישורי, קרוב לסופו של השביל – נקודת סיכום.

א-ב להדרכה מוצלחת

- מתנדבים ומדריכים יקרים, כמה הערות חשובות לפני ההדרכה:
- א. יש לחלק את ההדרכה לתחנות. בחרו מקום נוח לריכוז הקהל בצד השביל. עליכם להמתין עד שהקהל כולו יגיע לתחנה, יראה אתכם ויהיה מסוגל לשמוע את ההסבר בניחותא. מומלץ שלא להסביר תוך כדי הליכה.
- ב. ספרו על מה שרואים בעין - בשטח. אלה הם הדברים שמעניינים את הקהל.
- ג. התאימו את אופן ההדרכה ואת תוכנה לקהל השומעים - בדרך כלל משפחות.
- ד. פתחו את ההסבר במספר שאלות שיעודדו את הקהל לשים לב לתופעות בשטח, ואז הוסיפו וספרו עליהן.
- ה. בחלק מהתחנות הצענו מספר נושאים/ צמחים. בחרו אחד או שניים- רצוי את הבולטים ביותר, והשאירו את האחרים לפעם אחרת או לתחנה נוספת. לשיקולכם, ניתן כמובן לדלג על תחנה בהתאם לתחושתכם את הקהל.
- ו. קל יותר לדבר מאשר להקשיב! זכרו להיות ענייניים ומעניינים.

מומלץ לחלק לקהל את דפדפת "יער קהילתי – יער ראש העין", בהוצאת קק"ל

מה כולל המארז

חומר למדריך מחולק לפי תחנות בשטח, בכל תחנה יש נושא/עניין מרכזי הכולל:

- רעיונות לפתיחת הנושא
- מידע מקצועי וגם... אגדות
- רעיונות לפעילות בשטח
- פה ושם חומר להמחשה
- אמנת יער ראש העין

מהלך המסלול וההדרכה

תחנה 1 :

מיקום: מאחורי השער (מחסום) לכלי רכב בסמוך לחניון המונגש לנכים.

נושא מרכזי: נקודת התכנסות, מפגש ותיאום ציפיות עם המטיילים.

בתחילת ההדרכה המדריך יציג את עצמו ואת היותו מתנדב "נאמן יער ראש העין".

המדריך יתאר את המסלול: יער ראש העין שניטע על ידי קרן קימת לישראל, משתרע על פני כ-1100 דונם. ביער יש אתרים ופינות חמד רבות. בסיוורנו היום נטייל בפינת חמד אחת - "שביל פרחי הבר".

המסלול הוא מעגלי, בתום הסיוור נשוב לכאן. ההליכה כרוכה בטיפוס במעלה גבעה וירידה. משך הסיוור כשעה, אורך המסלול כ-1.5 ק"מ. יש להצטייד במים ובנעלים מתאימות להליכה.

כללי התנהגות בעת הסיוור: הליכה בשביל המסומן. ללכת אחרי המדריך. לא לעקוף.

בחלק מהמסלול אנו יורדים במדרון. יש למתן את ההליכה ולהיזהר מהחלקה בייחוד לאחר גשם. לא לקטוף מפרחי הבר, וככלל להשאיר דברים טבעיים במקומם.

לבקש שלא להשאיר פסולת כלשהיא במסלול. לאסוף את השיירים בשקית ולתרמיל.

להדגיש שק"ל עושה מאמצים רבים לשמור על ניקיון היער והחניונים לרווחת המטיילים והנאתם. בנוסף, פסולת עלולה לגרום נזק לבעלי החיים ביער.

תחנה 2 :

מיקום: בתחילת שביל פרחי הבר, בשטח המישורי שמאחורי שלט הכניסה לשביל.
נושא מרכזי: פריחה והאבקה של פרחי הבר (במקום ריכוז כלניות במגוון צבעים).

רעיונות לפתיחת הנושא:

א. שאלה לקהל: כמה מיני צמחים יש כאן לדעתכם? 0-10, 20-50, 60-100 ?

התשובה לא כל כך חשובה. יש להניח שיספרו את הפורחים.

אנחנו נרצה להתייחס לפריחה הבולטת, אבל יש לשים לב לצמחים נוספים שלא פורחים עכשיו. כלומר, הפריחה היא שלב במחזור החיים של הצמח. בארץ ישראל הפריחה הבולטת היא בעונת החורף והאביב, אבל יש פריחה גם בעונות אחרות, גם עצי היער פורחים.

ב. אפשרות שנייה לפתיחת הנושא:

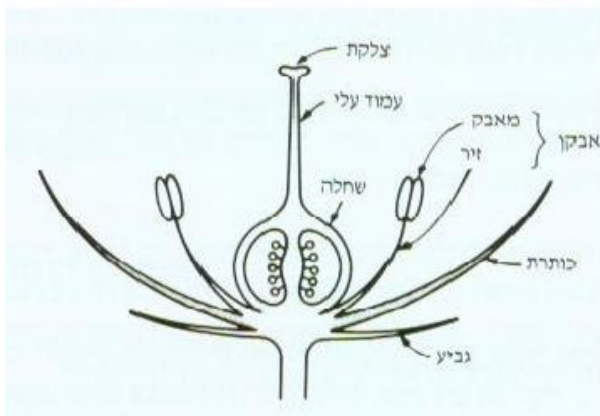
פניה לקהל: הסתכלו סביב וציינו תופעות שישתנו בטווח של השבוע הקרוב, החודש הקרוב, השנה הקרובה. יש להניח שהתשובה תהיה שהשינוי בטווח הקצר יהיה בפריחה. מכאן ניתן לצאת לדיון על הפריחה כשלב במחזור החיים של הצמח.

ג. אפשרות נוספת, מתאימה לצעירים יותר:

פניה לקהל: מצאו פרח - צמח המתאים לצבע פריט לבוש שלכם.
הרעיון לראות צבעונית בפריחה ולדון ב"מטרה" של הצבעונית.

מידע: פריחה והאבקה

"פרחים הם החיוכים של האדמה", אבל הם גם אברי המין של הצמח. הפריחה היא שלב בחיי הצמח והפרח הוא החלק המכיל את אברי הרבייה.



כתוצאה מההפריה ייווצר פרי המכיל זרעים ומהם, בתנאים מתאימים, יצמחו צמחים חדשים. גרגר האבקה, תא המין הזכרי, שנמצא באבקן, צריך להגיע לתא המין הנקבי- הביצית שנמצאת בשחלה הממוקמת בבסיס עמוד העלי.

פעולה זו הנקראת האבקה והיא חלק מהקסם.

למרות שבדרך כלל בפרח אחד נמצא את אברי המין הזכרי והנקבי גם יחד, יש יתרון להאבקה זרה מפרטים שונים של אותו מין, כתוצאה מכך גדלה השונות הגנטית. להאבקה עצמית יש מספר חסרונות, כמו ביטוי של תכונות פחות טובות (בדומה לנישואי קרובים), כמו שונות גנטית קטנה. שונות גנטית קטנה מהווה חיסרון כשהתנאים הסביבתיים משתנים (כגון: עמידות למזיק או למחלה חדשה).

"ההשקעה" של הצמחים בפרחים גדולים, ריחניים, צבעוניים ובצוף מתוק – מעידה על היתרון הגדול של האבקה זרה.

האבקה יכולה להגיע לחלק הנקבי בפרח המתאים בעזרת הרוח ואז נדרש יצור אבקה בכמות גדולה, או על ידי בעלי חיים, בישראל בעיקר חרקים כמו דבורה, פרפר, חיפושית.

הצורך של הצמח שחרקים יבקרו בו הוא ברור, אך נשאלת השאלה מה "האינטרס" של החרקים לבקר בפרח?

כעת אנו עוסקים בתחום "מהחיים" ... לצמח יש מנגנון פרסום שמושך את המאביקים. הפרסום יכול להיות-מראה בולט ומושך-צבע אדום, צהוב... הוא יכול להיות ריח מושך, אך לאו דווקא לפי ההעדפות שלנו. ללוח הארץ ישראלי, לדוגמה, ריח של פירות תוססים, דומה לריח של זבל... זהו ריח שמושך זבובים.

יש פרחים שהמראה שלהם מהווה הטעיה. החרק "חושב" (או לפחות כך אנחנו מניחים) שהוא רואה את בן מינו או את בת מינו ומגיע לפרח. לדוגמה, דבורניות.

בחלק גדול מהצמחים יזכה מי שנענה ל"פרסום" בגמול הגון כגון צוף. כלומר, הצוף הוא גורם משיכה לחרקים, שכר שבגיננו שווה לבוא אל הפרח. יש בטבע גם מגוון של צמחים "רמאים", כולל פרסום מרשים ללא גמול, או גמול קטן מהצפוי, בניגוד ל"פרסומת".

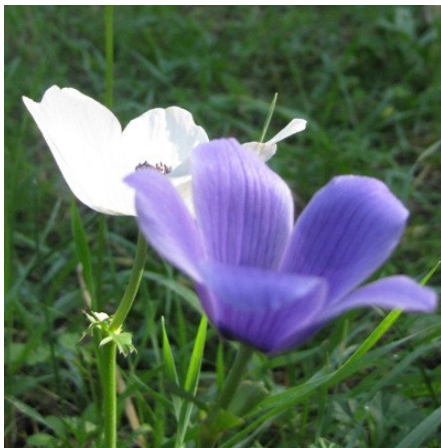
חשוב לזכור שצוף מתוק ומזין אינו הגמול היחיד. יש חרקים שאוכלים את האבקה (חיפושיות בפרחי הכלנית), יש חרקים שלנים בתוך הפרחים (דבורים בתוך פרחי האירוס). מבחינת הצמח, הסיבה שבגללה החרק מגיע לא משנה, כל עוד הוא מעביר אבקה.

שימו לב, פרחים המואבקים ע"י הרוח - לא "מפרסמים" ולא "מתגמלים". אלו יהיו בדרך כלל פרחים ירוקים, לא בולטים בצבעם וריחם, האבקנים משתלשלים מהם כדי שהאבקה תעוף

ביעילות, תהיה בהם כמות אבקה גדולה (הרבה מתבזבז) והגרורים קטנים וקלים. דוגמה לכל אלה הם פרחי האורן, המואבקים באמצעות הרוח.

הצעה לפעילות:

1. להראות את החלקים בפרח אמיתי. ניתן להראות קודם את האיור ואז לחפש בפרחים. מומלץ לכוון את ההסתכלות ל 2-3 אנשים בפרח אחד. להזכיר את העדינות הנדרשת ואת הצורך להסתכל בפרח בלי לקטוף אותו!
2. לנסות לזהות פרחים מואבקי רוח.



מידע: על הכלנית

גיאופיט* רב שנתי.
נפוצה מצפון הארץ
עד הר הנגב. צבעה
לבן, אדום או סגול,
כשהצבע הנפוץ
הוא אדום.

פורחת בחודשים ינואר - מרץ.

הכלנית היא צמח מוגן לפי חוק. מקור שמה הוא יפי פרחיה, שבזכותם היא נראית ככלה ביום חתונתה. בדרום הארץ, מדרום לאזור בן שמן – שוהם, ניתן לראות רק כלניות אדומות. כשרואים כלניות לבנות במרבדי הכלניות בדרום הן בעצם כלניות אדומות בעלות פגם גנטי (לבקניות). ניתן להבחין בקלות בין כלניות לבנות "אמיתיות", בעלות אבקנים שחורים, לבין הלבקניות שאצלן גם האבקנים לבנים.

בצפון נפוצות הכלניות בשלל צבעיהן: אדום, לבן, כחול סגול וגווני ביניים. כל הכלניות בארץ שייכות לאותו מין. יש הפריה הדדית בין הצבעים השונים ומתקבלים צבעי ביניים. כלניות לבנות, או כחולות, אינן מכילות פיגמנטים אדומים. הסגולות והורודות כן מכילות אותם.

צבע הפרח של הכלנית הוא תורשתי. הגן לצבע אדום קשור בגנים אחרים, כגון עמידות ליובש, ולכן נראה בדרום רק כלניות אדומות. יער קהילתי ראש העין ופארק יער שוהם הם אחד האזורים הדרומיים שבהם ניתן למצוא כלניות במגוון צבעים.

הכלנית מואבקת על-ידי מגוון חרקים, הניזונים משפע האבקה שבפרחים; הפרחים אינם מייצרים צוף. כלניות שאינן אדומות מואבקות בעיקר על-ידי זבובים. כלניות אדומות מואבקות בעיקר על-ידי חיפושיות מהסוג אמפיקומה (זיבלית).

עלי הכותרת של הכלנית נסגרים בחשכה ובגשם, תכונה המהווה יתרון בפריחה החורפית, שכן כך האבקה לא נרטבת ואינה מאבדת מחיוניותה. ניתן לעיתים לראות חרקים המתקבצים לקראת ערב סמוך לאבקני הכלנית. כאשר הכלנית סוגרת את עלי הכותרת היא מספקת מחסה לחרקים מפני הרוחות והגשם.

* גיאופיט- הינו צמח בעל איבר אגירה וריבוי תת קרקעי. עם הגיאופיטים נמנים צמחים בעלי פקעת כגון רקפת וכלנית וכן צמחים בעלי בצל כגון חצב ונרקיס.

הצעה לפעילות:

1. לנסות להעריך מה הצבע הנפוץ ביותר
2. במה שונים, חוץ מהצבע, עלי הכותרת של הכלניות בצבעים השונים?
3. לחפש את הכלנית האדומה ביותר, הסגולה ביותר, הזקנה ביותר...

מידע: איך לא נתבלבל בין: כלנית, נורית ופרג.

טיפ קטן להתחלה: בדרך כלל הפריחה של שלושת המינים – כלנית, נורית ופרג - מדורגת בזמן. קודם פורחות הכלניות, אחר כך הנוריות ובסוף הפרגים. ניתן לזכור את הסדר לפי המילה: "כנף" (כלנית, נורית, פרג) .

ובכל זאת, יש חפיפה בין סוף גל פריחה אחד לתחילת השני. יש פרטים שפורחים "לא לפי הספר" ולכן אנחנו מציידים אתכם בהבדלים נוספים בין סוגי הפרחים:

לכלנית יש עלי גביע גזורים. עלים אלו סמוכים מאוד לעלי הכותרת בכלנית הצעירה. ככל שהכלנית מתבגרת, עלים אלו הולכים ומתרחקים מעלי הכותרת היות והמפרק שבין עלים אלו לכותרת גדל.

לנורית יש עלי גביע תמימים, צמודים לעלי הכותרת, בדומה לפרחים אחרים.

לפרג יש שני עלי גביע הנושרים עם הפתח הפרח. תפקידם להגן על עלי הכותרת מסתיים עם הפתיחה היות ופרחי הפרג נשארים פתוחים תמיד, לעומת הכלנית הנסגרת מידי לילה.

לכלנית יש חמישה עלי כותרת ויותר. עלי הכותרת קטיפתיים. בכלניות האדומות, נבחין בטבעת לבנה בבסיס עלי הכותרת- הטבעת הולכת וגדלה כשהכלנית מתבגרת.

לנורית יש חמישה עלי כותרת ויותר. עלי הכותרת מבריקים ואין בהם צבע נוסף.

לפרג יש תמיד ארבעה עלי כותרת בלבד. העלים מדובללים לעיתים מצוי כתם שחור בבסיס העלה.

מידע: על החצבים



בחודשי החורף
בולטים ביער
שושנות העלים של
החצב. פריחת
החצבים היא בסוף
הקיץ תחילת הסתיו,

אז נבחין בעמוד הגבוה הנושא פרחים לבנים.

לחצב - צמח ממשפחת השושניים, יש בצל אגירה תת קרקעי.

בעונת החורף, העלים שעל פני השטח מייצרים את הסוכרים בתהליך הפוטוסינתזה, והם נאגרים בבצל. מהאביב ועד החורף הבא אין עלים על פני השטח. בסוף הקיץ מציץ עמוד הפריחה המפואר.

נשאלת השאלה כיצד מסוגל הצמח להשקיע בפריחה בעונה היבשה, מה מקור האנרגיה שלו? התשובה: הוא מנצל את מאגרי הסוכרים והמים שאגר בבצל במהלך החורף. השאלה השנייה: מה היתרון בפריחה בעונה הקשה הרי רוב הפרחים פורחים בחורף ובאביב? והתשובה: בעונת הקיץ התחרות על המאביקים קטנה בהרבה. לסיכום: העלים שאנו רואים עכשיו מייצרים מזון הנאגר לקראת הפריחה של הסתיו הבא.



מידע: על הכתמה – ממשפחת המורכבים.

בין הכלניות בולטת בצהוב-כתום עז, הכתמה. המתבונן בפרח הכתמה מקרוב יראה שיש בקרקפת מספר רב של עלים. היינו חושבים שאלה הם עלי כותרת. אך לא כך. כל עלה הוא למעשה פרח המכיל את אברי המין אותם ניתן לראות בבסיס כל "עלה כותרת" שכזה. הכתמה מורכבת למעשה ממספר רב של פרחים שנקראים פרחים לשוניים בשל צורתם.

היא שייכת למשפחת המורכבים משפחה מכובדת וגדולה ובה: הסבון, חרצית, חמנית... הכתמה היא גם צמח מאכל. את העלים הצעירים אפשר לאכול טריים בסלט או מבושלים. טעמם של העלים מריר מעט. את השורשים אוכלים קלויים או מבושלים. אוספים את השורשים בסוף האביב, שוטפים היטב, מנקים משרידי עפר וקולים, מבשלים או מטגנים כמו צ'יפס. למיצוי העלים ושורשי הכתמה סגולות לניקוי רעלים מהגוף.

עוד בתחנה זו...

עירית גדולה, צבעוני - תפגשו צמחים אלו גם בתחנות הבאות. אל תעמיסו מידע בתחנת הדרכה אחת.

תחנה 3 :

מיקום: באמצע העלייה, בעיקול הדרך, במקום בו נפגשות חורשות הברושים והאורנים. נושא מרכזי: פריחת פרחי הבר בין עצי היער (ריכוז של רקפות, סחלבים ושיחי חורש). עם העלייה הנוף משתנה: מברושים לאורנים, משטח מישורי למדרון, מאזור עם קרקע עמוקה לאזור עם סלעים. גם נוף הצומח הטבעי משתנה. בין העצים הנטועים פורחים גיאופיטים ש"מסתדרים" בצל ושיחים מהחורש הים תיכוני שמתחדש.

רעיונות לפתיחה:

לשאל: מה נשתנה? מה ההבדלים מהתחנה הקודמת? לילדים: "מ.מ.ש" - מצאתי-משהו-שונה. לבקש להסתכל סביב ולעמוד או להצביע ולהראות "מ.מ.ש."

מידע: הרקפת



הרקפת היא גיאופיט בעל פקעת רחבה. ממנה יוצאים העלים דמויי לב והפרחים בגווני וורוד. הפרח מוטה כך שמערכת הרבייה (האבקנים והצלוקת) פונה כלפי מטה, תכונה המהווה יתרון בעונה בה פורחת הרקפת. הפריחה חורפית והרטבה של האבקנים עלולה לפגוע בחיוניותם.

בית הגידול העיקרי של הרקפת הוא באזורים סלעיים. בחורשות אורנים הן מתפשטות במידה רבה כנראה בגלל מיעוט התחרות עם צמחים אחרים. הפרי של הרקפת נישא על עוקץ המתארך עם ההבשלה וננעץ בקרקע בסמוך לצמח האם. ברקפת, בשונה מרוב הגיאופיטים, אין רבייה על ידי התפצלות הפקעות אלא רק על ידי זרעים. יש לדעת שהפקעות מאריכות חיים.

בערבית נקראת הרקפת "סבון הרועים", בגלל השימוש שנעשה בפקעת כסבון להסרת כתמים. הרקפת נבחרה בשנת 2007-כפרח הלאומי של ישראל.

הידעת?

"יצאה עם הרוח בת שבע לשוח.." השיר נכתב ע"י לוי קיפניס בשנת 1927. בשהותו במטולה ביקש מקבוצת נערים ונערות ללוותו למפל התנור. כולם התחמקו חוץ מבת שבע-נכדתו של

יואב דוברובין. ברדתם למפל התנור ראו רקפת שמציצה מתחת לסלע. הרקפת ובת שבע היו מקור ההשראה. בת שבע נפטרה בשיבה טובה בגיל 92 בסוף המאה ה-21.

הידעת?

במסגרת העבודות בכביש 6 הועתקו פקעות ובצלים מהאזורים שנסללו. בשטח נמצאו פקעות של רקפות בגודל צלחת!

אגדה:

הרקפת ידועה ביופייה ובצניעותה... (מה שהופך אותה למתאימה ביותר לפרח הלאומי...) כשמאס שלמה המלך בכתר הישן והלא אופנתי שלו, חיפש והתייעץ עם יועציו לגבי דגם חדש לכתר. מכיוון שחלק מיועציו של החכם באדם היו ... בעלי החיים הם הציעו לו לצאת לשוח בשדה ולמצוא משהו יפה מן הטבע שיהווה מקור השראה.

השמועה נפוצה בכל שדות הבר וכל פרח זקף קומתו –אולי יהיה הוא זה שישא חן בעיני המלך שלמה וככותרתו יעצב את הכתר החדש. כל הפרחים, מלבד הרקפת, הידועה בצניעותה. שלמה דווקא התרשם מיופייה ומצניעותה ובחר בצורת עליה כדגם לכתר. כשמת המלך שלמה הצטערו כל הפרחים ובעיקר הרקפות והרכינו ראשן...

הצעה לפעילות:

זכרו הרקפת פרח מוגן- לא לקטוף ולהיזהר במהלך הפעילות. פעילות של התבוננות: לכוון להסתכל על... או לבקש לחפש... לבקש תיאור של... לחפש את האבקנים והצלקת של הרקפת. לבדוק היכן העלים גדולים יותר, באזורים מוצלים או מוארים. לראות הבדלים בין צבעי הפרחים-האם לפרחים קרובים צבע דומה. בתחילת העונה - לראות את הניצנים הסגורים ב"סופעונה" - לראות את העוקצים המתארכים עם הפירות.

מידע: קידה שעירה

שיח ממשפחת הפרפרניים. הענפים מסתיימים בקוצים. התרמילים שעירים. מינואר עד מרץ פריחה צהובה – אולי זה מקור השם –'יוקדת' ואולי כמו השקד - על שקדנותה - להקדים ולפרוח. הפרחים הצהובים והריחניים מואבקים על ידי חרקים ובעיקר דבורי דבש.

לזרעים קליפה עבה המונעת חדירת מים ולכן הם נובטים רק לאחר כמה שנים. נביטת הזרעים מזרזת על ידי חימום ולכן הקידה מכסה בצפיפות שטחים שנשרפו. כדאי לדעת – משפחת הפרפרניים היא מהחשובות בצמחי התרבות. נמנים עליה צמחי מאכל חשובים כמו סויה, שעועית, אפונה, פול, חימצה (חומוס) כמו גם גידולים למרעה: הבקיה, התלתן והאספסת...

הצעה לפעילות:

הקידה שייכת למשפחת הפרפרניים- לפרח מבנה מיוחד. אחרי שהרחנו, נזהרנו מהקוצים-נקטוף כל אחד פרח אחד ונפרק אותו: בפרח יש 5 עלי כותרת: עלה אחד מפרש – שימו לב לסימונים בצבע אדום-מכוונים את המאביק אל הצוף. שני עלים-כשני משוטים רחבים והשניים האחרים יוצרים מעין סירה ובה האבקנים והצללקת.

מידע: דבורנית דינסמור



גיאופיט ממשפחת הסחלביים.

הפרח הבודד בנוי משישה עלי כותרת כשהעלה הבולט, הוא העלה התחתון, נקרא שפית. השפית - קמורה קטיפתית מלמעלה ומצוירת בגווני חום. הפרח במראהו, במגעו, ואפילו בריחו מתחזה לדבורה. אכן המאביקים העיקריים של הדבורנית הם זכרי הדבורים, המבצעים עליו תנועות הזדווגות. לאבקן הבולט מעל השפית יש שתי אבקיות הקשורות לבלוטות דביקות. האבקיות נדבקות למאביק ומועברות לפרח הדבורנית הבא.

משפחת הסחלבים היא מהמשפחות הגדולות והמגוונות. היא מונה מינים הגדלים בבתי גידול מגוונים מיערות הגשם ועד מדבריות. מינים רבים הושבחו ומגדלים אותם לנוי ואחרים לתעשיית המזון. לדוגמא: הווניל-השנף, בו מנצלים את תרמילי הזרעים.

בסחלבים בעלי פקעת שורש מפתח העובר בעת נביטת הזרע, שורש המתעבה לצורת פקעת. בפקעת זו נאגרים חומרי תשמורת המספקים לצמח הגדל מלאי מזון. עם התדלדלות הפקעת הראשונית נוצרת באחד השורשים הקרובים פקעת נוספת. פקעת זו תישאר בקרקע עם מלאי מזון שישמש את הצמח בשנה הבאה.

הצורה של שורש קצר בעל שתי פקעות עוררה דמיון לאשכים, מכאן גם הפירוש לשמו המדעי Orchis אשך. זהו גם מקור הסגולות המיוחסות למשקה הסחלב בתחום הפוריות. את הסחלב האמיתי, מפיקים בטחינה של פקעות סחלבים שמגדלים לצורך זה.



בהמשך העלייה בשביל, משמאלנו, נחלוף על פני סלעים "מפוסלים". "הפיסול" הוא תהליך בליה הנובע מהמסה קרסטית של סלעי גיר, תהליך דומה למתרחש במערת הנטיפים. זו הזדמנות להדגיש שאין לשבור או לקחת חלקי סלע או מאובנים, הם חלק מהטבע ויש להשאירם באתרם.

תחנה 4 :

מיקום: במפגש בין שביל ההליכה לדרך הרחבה, למרגלות גבעת חורבת א-דוויר. **נושא מרכזי:** בתחנה זו תודגש חשיבות היער הקהילתי, הקשר בין היער העיר והקהילה. חשוב לעצור במקום רואים את בתי השכונות הסמוכות.

רעיונות לפתיחה: היער והעיר - יער קהילתי

1. תרגיל- כמה עצים ביער... (לספור יחד, לפי החישוב הבא)

היער משתרע על כ- 1100 דונם.

דונם הוא 1,000 מ"ר-כלומר 10 שטחים של 10X10 מ'.

נספור כמה עצים יש בשטח של 10X10 מ',

נכפול ב 10 = נקבל את מספר העצים לדונם

נכפול ב 1,100 נקבל הערכה של מס' העצים ביער.

בפועל, יש ביער ראש העין כ 46,000 עצים, שניטעו על ידי קק"ל ומשנת 2004 השתתפו התושבים בנטיעות חדשות. אם בספירתכם תקבלו מספר גבוה יותר, יש להסביר ששטח היער כולל גם דרכים, קרחות ללא עצים וערוץ נחל.

בראש העין מתגוררים כ 38,000 תושבים. לפיכך נוכל לחשב כמה עצים יש לכל תושב.

מכאן מומלץ להתחיל לפתח דיון ביתרונות עצים בעיר וביער הצמוד לה.

2. שאלות: לאן אתה אוהב לטייל בעירך, או בקרבתה? מה יש במקומות שאנחנו אוהבים לטייל בהם? כמה פעמים בשנה אתם מבקרים ביער? לאסוף התשובות ולפתח דיון בחשיבות ויתרונות היער הצמוד לעיר.

מידע: היער הקהילתי

ליער הקהילתי - עירוני חשיבות הולכת וגוברת בעולם כולו כשטח ירוק סביב לשטחים הבנויים וכמשאב סביבתי חיוני לאיכות חיי התושבים בעיר. הוא מאופיין בדרך כלל בסמיכותו המיידית לעיר/לישוב ומשרת בעיקר את תושבי הקהילות המקומיות הסמוכות לו. המונח יער קהילתי המקובל בעולם כולל לא רק יערות באזורים עירוניים ובסביבתם אלא גם חורשות, שדרות עצים וצמחיה הקשורה בהם בפארקים ולאורך רחובות, במילים אחרות את "המכלול הירוק" שבעיר וסביבתה.

קיימים שני כוחות מנוגדים המשפיעים על קיום היערות הקהילתיים. מצד אחד, הלחץ המתמיד של הפיתוח האורבני מאיים על שטחי היערות מאידך, הצורך לספק לתושבי העיר מרחבים פתוחים מהווה גורם חשוב המעודד שימור שטחי היער בקרבת הערים.

הצפיפות ולחצי הפיתוח בישראל יוצרים לחץ עצום על השטחים הירוקים הפתוחים ובכללם כמובן על שטחי היער. יותר ויותר אנו עדים לתופעה של כרסום וצמצום של שטחי יער קיימים בעיקר ביערות הקהילתיים הסמוכים ליישובים מכאן החשיבות הרבה בשמירה עליהם.

קק"ל מקדמת בשנם האחרונות את הטיפול ביערות אלה במשותף עם תושבי הקהילה והעיריה:

פעילות קק"ל ביערות הקהילתיים מושתתת על העקרונות הבאים:

- עקרון שימור וטיפוח שטח היער הקהילתי וערכי הטבע והמורשת שבו.
- נגישות חופשית לכל התושבים לכל חלקי היער ושימוש בו ובמתקניו ללא תשלום.
- שותפות בניהול "חיי היער" על ידי תקשורת ושותפות בין מנהלי היער, הרשות המקומית והקהילה המקומית.

בראש העין פועל זה מספר שנים "צוות יער קהילתי", המשותף לקק"ל לעירייה ולתושבים. הצוות בעזרת תושבים פעילים מקדם את כלל הנושאים הקשורים ליער ולקהילה ובכלל זה תכנון משותף, אירועים, תחזוקת היער וסיוע לטיפוח חזותו.

מתנדבים "נאמני היער" מהקהילה, עמם אני המדריך/כה נמנה. מדריכים מידי שנה את המבקרים ביער ומשתתפים בפעילויות לטיפוחו כמו בעידוד קהלים נוספים בעיר לקחת חלק בפעילות תורמת ליער.

תועלות היער הקהילתי

היער הקהילתי נועד להיטיב עם אנשים מבחינה סביבתית, חברתית ובריאותית. החל מטיול ערב מחוץ לתחום שאון העיר, הבאת קצב הטבע אל תוך העיר, שיפור אפשרי בבריאות נפשית ופיזית והפחתת זיהום אויר.

מבחינה סביבתית:

- מסייע לשפר את איכות האוויר - מקטין את זיהום האוויר ע"י ספיחת Po_2 ו No_2 המהווים מרכיבים רעילים.
- מסייע להקטנת חום וקרינה בתוך העיר, מסייע לקיבוע פחמן.
- מסייע להגדלת מגוון ביולוגי – בתי גידול של צמחי בר ובעלי חיים (לא מדובר דווקא על חיות גדולות, חשוב גם לשמר מערכות אקולוגיות של חסרי חוליות, פטריות וכו').
- יוצר נוף יפה, סביבת מגורים נעימה.
- מסייע בשיקום שטחים שנפגעו בקרבת העיר (נופים שנהרסו על ידי תעשייה וכדו').

מבחינה בריאותית:

- אספקת מקום מפלט שמאפשר "לברוח מהכל" – מקום ליצירה ומרגוע.
- היער הבריא – הבילוי ביער מועיל לגוף ולנפש - פעילות גופנית בטבע (הליכה בריאותית), רכיבה, מקום לפרוק לחצים פיסיים ומנטאליים.

מבחינה חברתית וחינוכית

- מקום לפעילות קהילתית ואירועים בחיק הטבע.
- מקום מפגש למגוון תרבויות בקהילה עצמה.
- קרוב ושמירת קשר של האדם העירוני לטבע.
- מקום לפעילות חינוכית סביבתית.

אמנת יער קהילתי - בראש העין נחתמה ב 2004 אמנה ציבורית לטיפוח ושימור היער.



יער קהילתי ראש העין אמנה משותפת לקהילה, לעירייה ולקרן קימת לישראל ט"ז בשבט, תשס"ו (2006)

רקע

יער ראש העין משתרע על פני אלף וחמישים דונם בצפונה של העיר. זוהי רצועה ירוקה הנושקת לבתי התושבים, שהפכה מוקד לטיולים ולנופש לרווחת הקהילה המקומית. קרן קימת לישראל החלה בנטיעת היער במחצית השנייה של שנות ה-70. ביער חורשות של עצים בוגרים לצד נטיעות חדשות של עצי יער וחורש א"י, אתרים ארכיאולוגיים ובהם שרידי היישוב המקראי אבן העזר, שטחי פריחה עשירה ונקודות תצפית. נחל רבה חוצה את היער לאורכו. תכנית האב ליער שהוכנה ע"י קק"ל אומצה ע"י העירייה ומשמשת מסמך מנחה לניהולו הסביבתי של היער.

עיקרי האמנה

אנו החתומים מטה, תושבי העיר, נציגי עיריית ראש העין וקרן קימת לישראל, רואים ביער נכס אקולוגי ומשאב סביבתי חיוני לאיכות חיי התושבים בעיר. אנו מתחייבים לפעול במשותף לטיפוחו ולשימורו של היער למען הקהילה ולמען הדורות הבאים, על פי העקרונות הבאים:
א. לשמור ולטפח את שטח היער, הסביבה, ערכי הטבע והמורשת המצויים בו ולהגן על גבולותיו
ב. לאפשר לכל התושבים נגישות חופשית לכל חלקי היער ושימוש במתקניו ללא תשלום
ג. לפעול בשיתוף פעולה של התושבים, העירייה וקרן קימת לישראל

עקרונות השיתוף והמחויבות ההדדית

קרן קימת לישראל

- תנהל את היער על פי עקרונות של פיתוח בר קיימא, כמקובל ביערות קק"ל, תטפח את עצי היער, ותיטע מיני עצים המתאימים לבתי הגידול שבו, וכן תפעל לשימור המערכות האקולוגיות הקיימות בשטחו
- תטפח מערכות לטיולים ולנופש ותתחזקן כמקובל ביערות קק"ל; תפעל להעשרת חווית הביקור ביער, תוך התחשבות בצרכים וברגישויות של תושבי הקהילה
- תיידע ותשתף את הקהילה בתכנון יוזמות חדשות ביער
- תשמור חוקית ומנהלית על שטח היער מפני נגישה בשטחו בהתאם לתוכנית המתאר הארצית ליער וייעור (תמ"א 22) ובהתאם לחוק פקודת היערות
- תעודד ותסייע לפעילות של תושבים למען היער

עיריית ראש העין

- תאכף את חוקי העזר העירוניים גם בתחומי היער ותפעיל את סמכותה החוקית למניעת מפגעים סביבתיים
- במסגרת ההערכות הביטחוניות העירוניות, תקדם את אמצעי הביטחון לתושבים המבילים ביער
- תפעל למניעת פיתוח מיזמים כלכליים ותשתיות בשטחי היער; פיתוח תשתיות בתחום הבנוי שבגבול היער, יעשה תוך הקפדה נופית ואקולוגית ובתיאום עם קק"ל
- תקדם את הנגישות ליער על ידי יצירת רצף ירוק מהשטחים הפתוחים העירוניים לשטח היער
- תפעל לפרסום עדכני של פעילות היער בכלי ההסברה העומדים לרשותה
- תקדם פעילות לחינוך סביבתי ביער במסגרת מערכת החינוך
- תעודד ותסייע לפעילות של תושבים למען היער
- תיקח חלק באחריות לניקיון היער ותחזוקתו

תושבי הקהילה בראש העין

- יעשו שימוש הולם ביער תוך שמירה על ערכי הטבע שבו, על ניקיונו ועל שלמות מתקניו
- יפעלו ביער תוך כדי התחשבות בתושבים הגרים בסמיכות לו
- ייקחו חלק פעיל בטיפוחו ובשמירתו של היער כיחידים וכקבוצות
- יפעלו להנחלת ערכי היער והסביבה לדור הצעיר

צוות משותף של היער הקהילתי

בצוות היער הקהילתי חברים נציגי השותפים המחויבים ליער. הצוות פועל ויפעל לקידום הנאמר באמנה זו. הצוות ידאג, בין היתר, לפרסם דין וחשבון שנתי לתושבים על מצבו של היער והפעילות שבוצעה בו, בהתאם למודדים סביבתיים וחברתיים שיקבעו ע"י השותפים.

על החתום

נציגי עיריית ראש העין

משה סיני - ראש העירייה

שרי סלע - חברת מועצה

נציגי התושבים

יעל תומר

טליה סמולש

דפנה רודיק - מנהלת "אפק"

ב"ס אקולוגי ניסויי

נציגי קרן קימת לישראל

אילן בארי - מנהל מרחב מרכז

גלעד מסטאי - יערן

תחנה 5 :

מיקום: בראש הגבעה - בחורבת א-דוויר

נושאים מרכזיים: א. החורבה – התיישבות האדם באזור בתקופות קדומות.

ב. תצפית – מיקומו של היער במרחב והדאגה לעתידו.

בשטח יש בורות ואבנים בולטות. לציין שוב, שיש ללכת רק בשביל!

רעיונות לפתיחה:

שרידים בחורבה:

1. איזה סימנים אנו מזהים להתיישבות כאן במרומי הגבעה?

שרידי המבנה – אבנים מסותתות, בור המים, שרידי גת (בעליה, על השביל ממש) דיון: למה שימש המבנה, מה מקור האבנים (להסתכל סביב כדי לראות מהיכן חצבו אותן). על מה מעידה הגת (גידול גפנים באזור)?

2. בור המים - מצורף תרשים.

3. למה אנשים בחרו לגור כאן?

בעזרת התצפית:

מקום גבוה-מוגן יחסית.

קירבה לדרך-גם בעבר עברה כאן דרך ראשית.

מקור מים בערוץ הנחל ואיסוף בבורות.

שטחים לחקלאות - צריך לזכור שהחקלאות בעבר שונה מהחקלאות האינטנסיבית היום, הדורשת מרחבים פתוחים גדולים.

מידע:

האתר נקרא חורבת דייר (א-דוויר). השרידים שנמצאו הם מהתקופה הביזנטית מאה רביעית עד מאה שביעית לספירה. זו תקופה של עיור ובניה מרובה בכל הארץ. בין השרידים- מבנה מרכזי, בורות מים, גת. בראש הגבעה ובמורדותיה צומח ריכוז של עצי לבנה. עצי הלבנה מהווים שרידים של צמחיית החורש הים תיכוני באזור.

ליישוב הממוקם בראש הגבעה יתרון אסטרטגי. המיקום סמוך לדרכים ראשיות (בסמוך ממזרח עברה דרך הים-דרך בינלאומית שקשרה בין מצרים לממלכות במסופוטמיה), לא רחוק מכאן נמצאים מקורות הירקון.

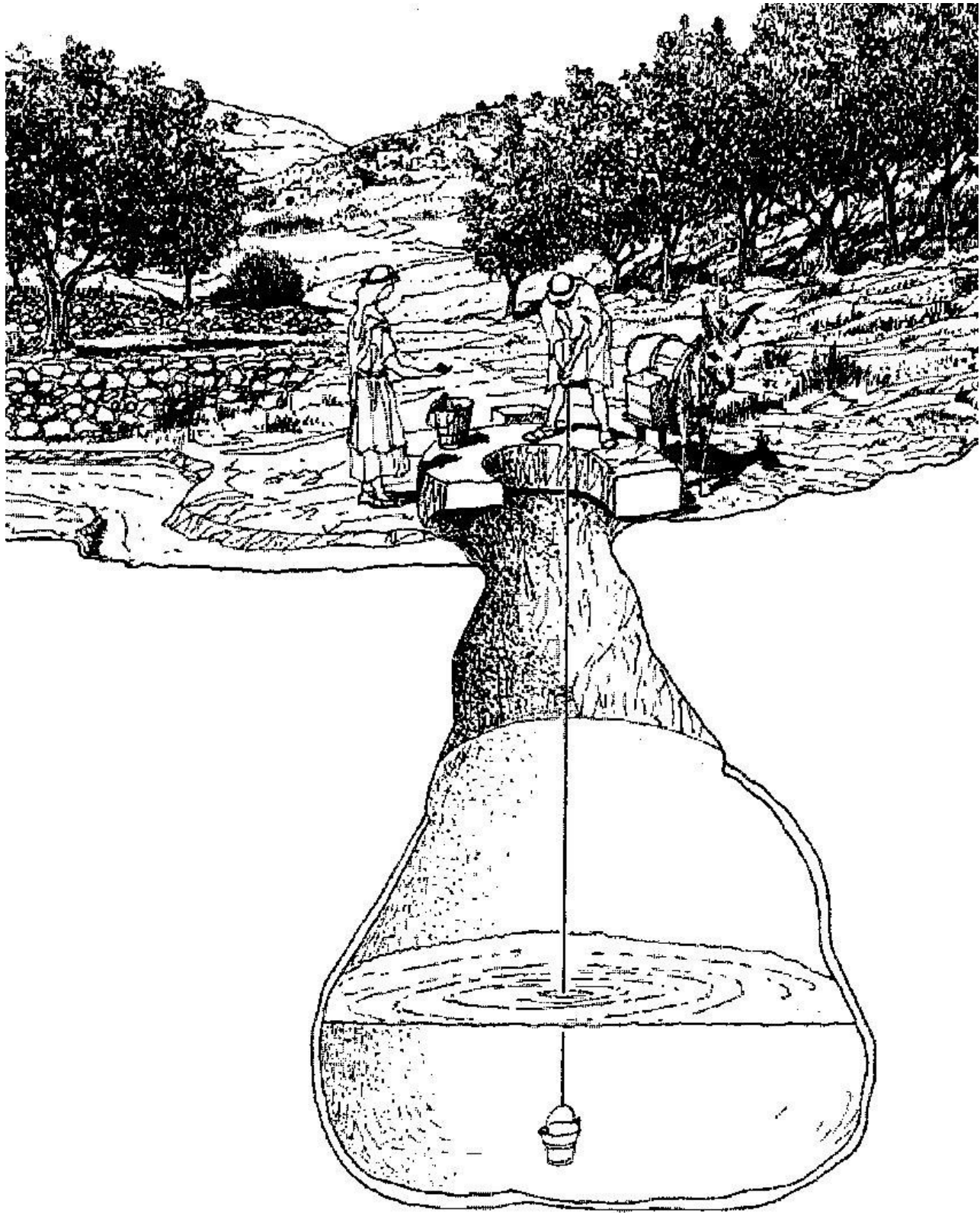
מקורות מים: בשיפולי הגבעה - ערוץ נחל רבה. זהו נחל אכזב, אך בערוצו יש מי תהום גבוהים. בגבעה נאספו מי הגשמים לבורות. המבנה - לא ברור למה שימש. כדאי להתרשם מהאבנים המסותתות ולזהות בתצפית מקומות שנחצבו באזור זה.

בור מים

הבור שלפנינו מכוסה בסורג, אין לדרוך או להישען עליו. בבור אוספים מי גשמים. המים נאספים מפני השטח בסביבה הקרובה בעזרת מערכת תעלות וניקוז טבעי. לעיתים לפני הכניסה לבור היה בור שיקוע, שבו שקעו חומרי הסחף כדי למנוע כניסתם לבור. חלקי הבור: הבור נחצב בסלע וטויה כדי למנוע חלחול בסדקים. על פי הבור הונחה חוליית אבן שכוסתה, כדי למנוע נפילה, למנוע אידוי, למנוע כניסה של לכלוך. השאיבה נעשית בד"כ בעזרת חבל ודלי. השימוש בבורות היה נהוג בחלקי הארץ השונים, מתקופות קדומות. הבור היה חלק מהוויית החיים המקומית וחכמינו השתמשו בו כמשל.

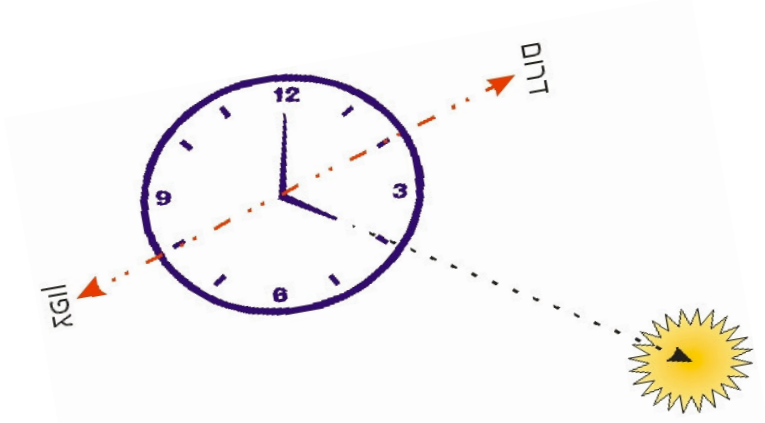
* "בור סוד שאינו מאבד אף טיפה" – בור מסויד ומטויה היטב שאין המים נספגים בקרקעית או בדפנות. כינוי לבעל זכרון טוב, הזוכר היטב מה שלמד ושמע(מתוך אבן שושן).

* "אין הבור מתמלא מחולייתו ואין הקומץ משביע את הארי"- אין הבור מתמלא מהפתח, מפי הבור בלבד, אלא גם ממי נגר הנאספים בעזרת תעלות ניקוז מהסביבה. משל לאדם או חברה מצומצמת שאינם יכולים להתפרנס מעצמם בלבד (מתוך אבן שושן).



הצעה לפעילות: תצפית

פעילות: מציאת הצפון בעזרת שעון (אפשרי בעזרת שעון אנלוגי) מסובבים את השעון כך שהמחוג הקטן יצביע לכיוון השמש. חוצה הזווית בין המחוג הקטן לשעה 12 - מצביע לכיוון דרום. ההופכי לו מצביע לכיוון צפון!



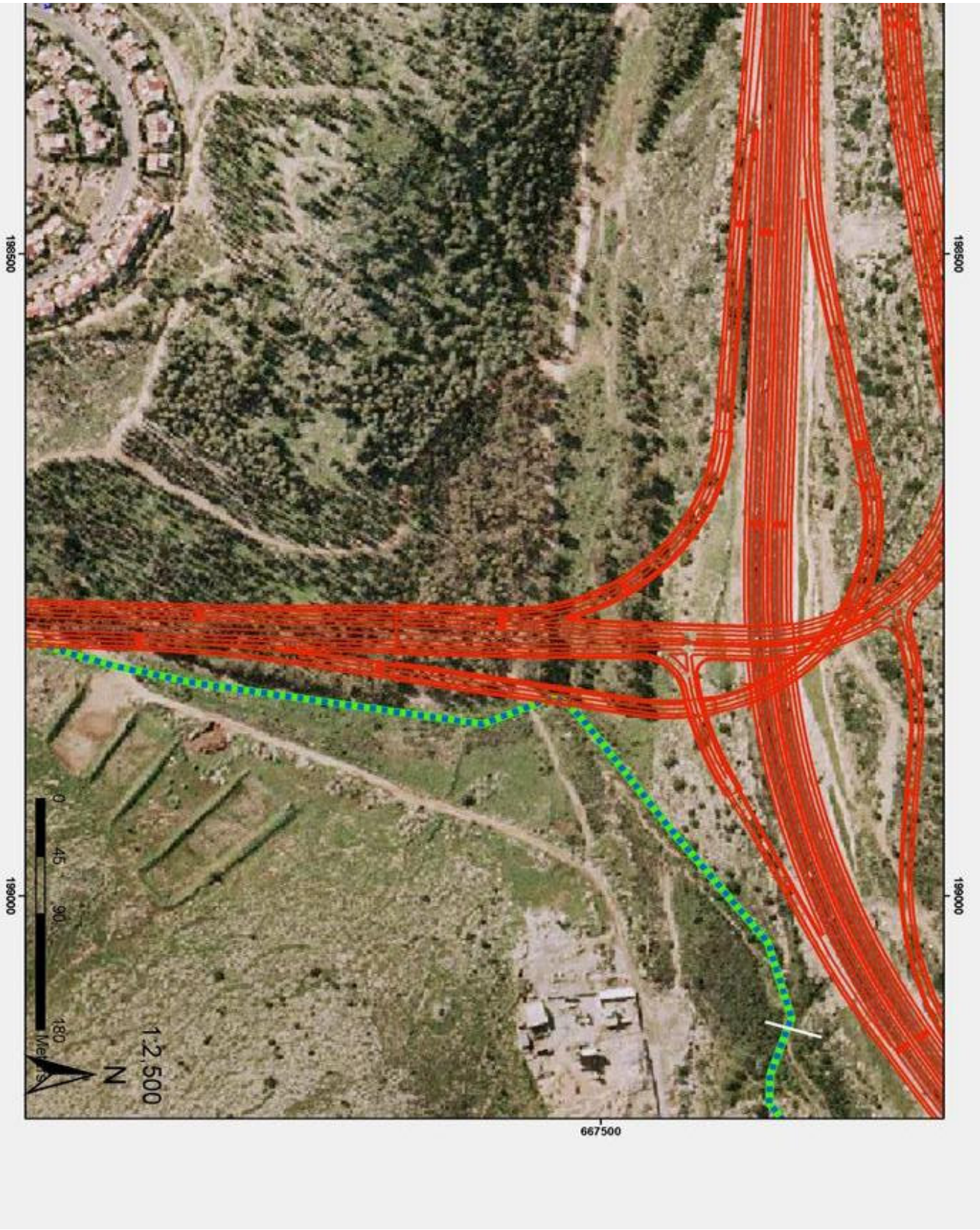
תצפית מראש הגבעה – חורבת א דוויר

- * ישובים נצפים: במזרח- אלקנה, שערי תקווה, אזון עתמה. בצפון- כפר קאסם. בדרום מערב- ראש העין.
- * כביש 5 חוצה שומרון – מת"א – ברקן – אריאל – מעלה אפרים – עד פצאל.
- * הנחל שלפנינו: ערוץ נחל רבה מיובליו של הירקון, חוצה את היער לאורכו.
- * הרי השומרון במזרח, הקו הירוק עובר בפאתי היער (בצמוד לו וממזרח).
- * אתר פרהיסטורי - המבנה עם הסככה, צמוד לכביש 5 ממזרח ליער.
- התיישבות האדם הקדמון באזור מעידה על ציידים, חיות בר ואולי יער טבעי.

מידע: איומים על יער ראש העין

- * היער הוא "אי בודד" – נתון במלחצים בין העיר וכבישים(5), מחצבות והקו הירוק. היער משתרע כיום על שני שלישים מגודלו המקורי.
- * תוואי רכבת מתוכנן לאריאל- הצעה להעבירו מדרום ובמקביל לכביש, בשטח היער.
- * כביש עוקף מזרחי לראש העין, גישה לשכונות העתידיות ולאזור תעשייה אפק. המחלף יפגע בחורשת האיקליפטוסים ובחלק המזרחי של היער- התכנית אושרה (פברואר 2007).

כביש עוקף מזרחי והמחלף



לסיכום: ניתן להדגיש את חשיבות קיומו של יער באזור בנוי עתיר תשתיות, חשיבותו לתושבי העיר ואת הצורך במודעות ופעילות ציבורית - קהילתית לשמירתו.

עם תחילת הירידה ידגיש המדריך את חובת הזהירות מפני החלקה בעת הירידה במדרון ועל סלעים, בייחוד בעונת הגשמים.

תחנה 6 :

מיקום: באמצע הירידה בשביל, בפינת ישיבה טבעית בינות לסלעים ואורנים.

נושא מרכזי: העצים הנטועים ביער.

רעיונות לפתיחה:

שאלות: מה נטעו ביער זה, מה היו השיקולים בבחירת העצים? כמה סוגי עצים פגשנו? האם עדיין נוטעים?

מידע:

נטיעת יער ראש העין החלה בשנת 1976 ונמשכת גם כיום. ביער קיים מגוון גדול של עצים. בסיוורנו בקרנו באזורים הוותיקים של היער ופגשנו בעיקר איקליפטוסים, ברושים ואורנים. בחירת מיני העצים הניטעים נעשת על פי טיבה של חלקת היער הניטעת. הייעוד - עצים המתאימים לפעילות נופש ופנאי (בעלי נוף גבוה, מעל חניוני פיקניק), נטיעה שנועדה לעודד את התחדשות הצומח הטבעי וכן נטיעה של עצים שהיו בבית הגידול לפני שנהרס - לדוגמה בגדת הנחל.

ההתאמה לשטח - יערות בישראל ניטעים בדרך כלל על קרקעות שוליות, שאינן מתאימות לחקלאות. העצים צריכים להתמודד עם תנאי קרקע ואקלים קשים, ללא השקיה (מלבד פעמיים במהלך השנה הראשונה).

בשטח זה שבו סייירונו - בשביל פרחי הבר, המדרון טרשי, הקרקע רדודה ועשירה בגיר. העץ שנקלט בתנאים אלו בצורה האופטימלית הוא אורן ירושלים. אורן ירושלים עמיד ליובש, הוא חובב אור, מסתדר בשטחים חשופים לקרינה, עמיד בפני רמה גבוהה של גיר בקרקע וצומח בקצב מהיר.

לאור יתרונותיו האורן ניטע במספרים גדולים. בגלל רגישותו לכנימת המצוקוקוס הארץ ישראלי, נוטעים כיום מיני אורן נוספים העמידים לכנימה זו.

מין אחר של אורן הוא אורן הצנובר (בעבר נקרא אורן הגלעין ואורן הסלע). אורן הצנובר פחות עמיד ליובש ורגיש לגיר בקרקע ולכן אינו מתאים לקרקעות גירניות. זו הסיבה שאורן הצנובר אינו ניטע בקרקעות אלה.

צפיפות הנטיעה של היער תלויה אף היא בייעוד היער ובתנאי הקרקע. ביער ראש העין, בגלל הסלעים, ישנם כיסי סלע שקשה היה לעמוד על טיבם ועומקם מראש. העצים ניטעו בצפיפות גדולה יחסית. עם הזמן היו עצים שלא נקלטו וכן בוצע דילול יזום על ידי יערני קק"ל בשלבי הגדילה השונים של היער כדי לאפשר לעצים יותר אור ומרחב, עד לקבלת יער שעציו חסונים ומתאימים לייעודי היער (נוף, חניון ועוד). החל מ 2004 ניטעו ביער בגבעת אבן העזר, בקרבת גבעת טל ומצידי נחל רבה, עצים רחבי עלים, עצי בוסתן וכרמי זיתים לצד מחטניים.

מטפסים

מטפסים רבים משתרגים על העצים הנטועים. באזור סבוך ומוצל יש תחרות בין הצמחים על האור. המטפסים מנצלים את העצים הגבוהים להתלות עליהם ולהגיע לאור.

הצעה לפעילות:

בקבוצות עם ילדים קטנים - כדאי להוסיף "משימות להרגיש" ולהפנות את תשומת הלב: להריח את מחטי האורן, לגעת בגזע המחוספס, ליצור שרשרת ממחטים, לחפש אצטרובלים פתוחים וסגורים, לנער אצטרובלים ולהוציא את הזרעים המכונפים, לשים לב לגדמי הגזעים המעידים על דילול היער. להרגיש את הלחות מתחת מחטים, לשים לב למטפסים המטפסים על האורנים - כיצד הם נאחזים?

תחנה 7:

מיקום: בשטח המישורי, קרוב לסופו של השביל

נושא מרכזי: סיכום הסיור. ראוי לסכם במספר מילים: טיילנו ביער הנטוע, הכרנו מספר פרחים ותופעות טבע. צפינו על האזור ודיברנו על הקשר בין היער והיישוב, בדגש על היצירה היפה ששמה "יער קהילתי" המקשרת בין היער העיר והקהילה. מוצע שהמדריך יזמין את המשתתפים להצטרף להתנדבות במסגרת "נאמני היער".