

פרק:	06	ייעוץ
פרק משנה:	06	מניעה ולחימה בשריפות יער
נוהל מס':		06.06.10
גרסה:	1	מתאריך: 13.11.2018
עמוד	1	מתוך 11 עמודים



קובץ נוהלי קק"ל

מניעה ולחימה בשריפות יער וחורש

1. כללי

- 1.1 נוהל זה מתבסס על ההסכמים החתומים עם רשות כיבוי והצלה (להלן: "כב"ה"): הסכם מיום 27/6/2012 (להלן: "הסכם 2012") והסכם "נוהל הסדרת פעילותם של צוותי כיבוי לשטחים פתוחים של קרן קימת לישראל" שנחתם ב- 16/8/2018 (להלן: "הסכם 2018").
- 1.2 בהתאם להסכם 2018, מערך הכיבוי של קק"ל יפעל באירוע שריפה, בשטחים שבאחריות קק"ל, עד להגעת כוחות כב"ה למקום השריפה, ויסייע לכב"ה בפעולותיה עם הגיעה למקום.
- 1.3 הנוהל שלהלן, מתווה הנחיות למניעה וטיפול בשריפות יער. יודגש כי כיבוי שריפות היער נתון לאחריות כוחות הכיבוי של רשות כיבוי והצלה, כאשר אנשי קק"ל מסייעים לכוחות הכיבוי בפרוץ שריפה, בשטחים שבאחריות קק"ל, ובהמשך בהכוונת כוחות הכיבוי, כמפורט בהמשך הנוהל.
- 1.4 ככלל, הרשאים לעסוק בכיבוי אש בפועל הינם עובדים אשר עברו הכשרה מקצועית בתחום כיבוי האש, הוסמכו כחוק ונמצאו כשירים רפואית ולהם ציוד מגן אישי ע"פ הנחיות מנהל הבטיחות בקק"ל.
- 1.5 בכל סתירה שתתגלה בין נוהל זה לבין הסכם 2018, יגבר הסכם 2018.

2. המטרה

מטרת הנוהל הינה לפרט הנחיות לארגון מערך המוכנות, המניעה והטיפול בשריפות יער וחורש ובשטחים פתוחים.

3. הגדרות

"חפ"ק קק"ל" חולית פיקוד קדמית של קק"ל. חפ"ק קק"ל יכלול אמצעי קשר ושליטה (האמצעים והציוד יאפשרו ניהול פעולות הכיבוי וכ"א ככל שיידרש), ויהיה בעל יכולת חבירה לחפ"ק האחד ולשאר כוחות קק"ל. איוש החפ"ק יהיה למשך כל זמן השריפה ועד הכרזה על סיום אירוע השריפה. כל הציוד ימצא בעגלה מרחבית, בחפ"ק הארצי תהיה יכולת התכנסות לצוות מקבלי ההחלטות.

"חפ"ק אחוד"

חפ"ק הכולל את נציגי כלל הגופים המשתתפים בכיבוי השריפה.

"מגדל תצפית"

מבנה גבוה אשר יכול לאכלס אדם שתפקידו לצפות על

06.06.10	נוהל מס':	מניעה ולחימה בשריפות יער	שם הנוהל:
13.11.2018	מתאריך: 1	ייעור	פרק:
עמודים 11	מתוך: 2	מניעה ולחימה בשריפות יער	פרק משנה:

שטח גיאוגרפי נרחב ולדווח על אירוע שריפה. המבנה ימוקם בנקודה טופוגרפית שלטת.

"מגדלי ברזל"

חלק ממגדלי התצפית, שקק"ל, בתיאום עם כב"ה, תקבע שיאוישו באופן שוטף בעונת השריפות

"מוביל כוחות"

עובד קק"ל, הבקיא בתוואי השטח, שתפקידו להוביל כוחות, ציוד ואמצעים ומונחה על ידי מנהל השריפה.

"מנהל שריפה"

חבר מערך הכיבוי של קק"ל, בעל תפקיד ניהולי בקק"ל, אשר הוכשר לנהל מספר צוותי כיבוי קק"ל במקביל. מנהל שריפה יקבל הכשרה מתאימה מכב"ה או מי מטעמה, לניהול מספר צוותי כיבוי קק"ל, שתכלול היבטים של פיקוד ושליטה. מנהל שריפה ינהל אירוע שריפה עם הגעתו לשטח ועד להעברת האחריות לידי מפקד השריפה

"אחראי צוות כיבוי קק"ל"

מדריך, ובהיעדרו, נהג רכב כיבוי.

"חבר צוות כיבוי קק"ל"

עובד קק"ל או עובד בחברה שהתקשרה עם קק"ל, אשר עבר בדיקות רפואיות ייעודיות, כפי שקבעה קק"ל, וקיבל אישור כשירות רפואי לשמש כבעל תפקיד בצוות כיבוי קק"ל וכן עבר הכשרה מקצועית לכיבוי שריפות בשטחים פתוחים, על ידי כב"ה או מי מטעמה.

"קבוצת כוננות"

קבוצת עובדי קק"ל/חברה שהתקשרה עם קק"ל, המונה 4-5 איש אשר עברו הכשרה מתאימה בהתאם להסכם והינם כשירים רפואית לעסוק בכיבוי שריפות שדה ויער.

"צוות כיבוי קק"ל"

צוות כיבוי אש שיכלול רכב כיבוי, נהג רכב כיבוי ולכל הפחות חבר צוות כיבוי קק"ל או מדריך, אשר יפעלו בשטחים שבאחריות קק"ל. צוות חברי מערך הכיבוי, בשגרה ובעת אירוע, ייעשה על ידי קק"ל.

"מפקד שריפה"

מפקד כוחות כב"ה באירוע שריפה.

"רמות כוננות"

מידת הדריכות שבה מצויים צוותי כיבוי קק"ל / קבוצות הכוננות של קק"ל לקראת התרחשות אפשרית לאירוע שריפה.

"רמות סיכון"

מידת הסיכון שבשטח מסוים יתרחש אירוע שריפה. רמות הסיכון נקבעות ע"פ נתונים מטאורולוגיים ואחרים ומועברות במדיה הדיגיטלית לעובדי קק"ל הרלוונטיים.

"שטח כינוס"

אזור התארגנות לכוחות הכיבוי לפני כניסה לשטח השריפה.

"תורן אזורי"

עובד קק"ל, החבר בצוות כיבוי קק"ל, שבמסגרת שיבוצו בתורנות כיבוי אש אחראי על מערך התורנות והכיבוי באזור. משימה זו כוללת בדיקת התצפיות, צוותי הכיבוי, הפעלת כבאיות וניהול פעולות כיבוי בפועל. התורן האזורי יהיה בקשר רציף עם מנהל השריפה ומפקד השריפה מטעם כב"ה בעת אירוע שריפה. השיבוץ יהיה לפרק זמן מוגבל ע"פ החלטת מנהל האזור ובאחריותו.

"מדריך"

חבר צוות כיבוי קק"ל, אשר ישמש כאחראי צוות כיבוי קק"ל, לאחר שעבר הכשרה מקצועית לשמש כאחראי צוות כיבוי קק"ל, מטעם כב"ה או מי מטעמה.

06.06.10	נוהל מס':	מניעה ולחימה בשריפות יער	שם הנוהל:
13.11.2018	מתאריך: 1	ייעור	פרק:
עמודים 11	מתוך: 3	מניעה ולחימה בשריפות יער	פרק משנה:

עובד קק"ל שהומלץ על-ידי קק"ל, ואושר ועבר הכשרה מתאימה על ידי כב"ה לתפקיד מזניק מטוסי כיבוי, במסגרתה רכש ידע והבנה על תהליך ההזנקה.

"מורשה הזנקה"

עובד קק"ל שעבר הכשרה מקצועית לכיבוי שריפות, שהומלץ על-ידי קק"ל, ואושר והוכשר לתפקיד כמכווין מטוסי כיבוי על ידי כב"ה.

"מכווין מטוסים"

"צוותי כיבוי לשטחים פתוחים", כהגדרתם בסעיף 32 לחוק הרשות, של קק"ל, על כלל בעלי התפקידים והאמצעים המוגדרים בנוהל זה

"מערך הכיבוי של קק"ל"

חבר צוות כיבוי קק"ל, בעל היתר לנהיגה ברכב חירום מסוג כיבוי, ואשר עבר השתלמות בנהיגת שטח ברכב כיבוי על-ידי גורם בקק"ל או על ידי מי מטעמה. נהג רכב כיבוי יוכל לשמש כאחראי צוות כיבוי, לאחר שעבר הכשרה מקצועית לשמש כאחראי צוות כיבוי קק"ל, מטעם כב"ה או מי מטעמה.

"נהג רכב כיבוי"

עובד קק"ל שהוכשר לתפקיד מנהל שריפה, שיהווה חוליה מקשרת בין כוחות כב"ה לכוחות קק"ל בשטח בעת שריפה, ואושר והוכשר לתפקידו על ידי כב"ה או מי מטעמה.

"נציג קק"ל בחפ"ק"

עובד קק"ל שהוכשר לתפקיד מנהל שריפה, אשר יתייצב על פי קריאה ויהיה נוכח במשל"ט הארצי, בימי קיצון ובאירועי שריפה חריגים, בשטחים שבאחריות קק"ל.

"נציג קק"ל במשל"ט הארצי"

תקופה בשנה המועדת לשריפות, שתחל לא יאוחר משבוע לפני ל"ג בעומר. מועד תחילתה המדויק של העונה ייקבע בתיאום בין כב"ה לקק"ל מדי שנה במהלך חודש אפריל, בהתאם למצב העשבייה באזורים השונים. במרחב דרום של קק"ל עונת השריפות תחל שבוע לפני חג הפסח.

"עונת שריפות"

רכב כיבוי קק"ל.

"רכב כיבוי"

שטחים פתוחים שבאחריות קק"ל ועד 100 מטר מעבר להם.

"שטחים באחריות קק"ל"

מערכת שליטה ובקרה של הרשות הארצית לכבאות והצלה.

"שלהבת"

משעה לפני אור אחרון ועד השעה 06:30 למחרת.

"שעות הלילה"

תורת הלחימה המשותפת של כב"ה, קק"ל, רט"ג, השירות המטאורולוגי, טייסת הכיבוי, משטרת ישראל, פקע"ר.

"תו"ל"

עובד קק"ל שתפקידו להוביל ציוד ואמצעים ואשר מונחה על ידי מנהל שריפה בשטח מטעם קק"ל.

"תומך לוגיסטיקה"

עובד קק"ל או עובד בחברה שהתקשרה עם קק"ל, שתפקידו לאייש מגדל תצפית בעונת השריפות ואושר והוכשר לתפקידו על ידי כב"ה או מי מטעמה.

"תצפיתן"

06.06.10	נוהל מס':	מניעה ולחימה בשריפות יער	שם הנוהל:
13.11.2018	מתאריך: 1	ייעור	פרק:
עמודים	11 מתוך: 4	מניעה ולחימה בשריפות יער	פרק משנה:

4. הכשרת מערך הכיבוי של קק"ל

- 4.1 עובדי מערך הכיבוי של קק"ל יוכשרו על ידי כב"ה או מי מטעמה לתפקידי הכיבוי, בנוסף לתפקידם בקק"ל. אלא אם תבחר קק"ל להכשירם אחרת, בתיאום עם כב"ה.
- 4.2 אחת לשנה קלנדארית, עם תחילת עונת האביב (טרם תחילת "עונת השריפות"), תועבר הדרכה לכלל העוסקים בכיבוי בקק"ל ע"י עובדי קק"ל שאושרו על ידי כב"ה.
- 4.3 תוכנית ההדרכה תכלול, בין היתר, נושאים בתחום הבטיחות ותואם ותאושר עם מחלקת ההדרכה ומחלקת הבטיחות של קק"ל וכן עם גורמי ההדרכה בנציבות כיבוי והצלה. רישום ומעקב פרטני לכל עובד במערך הכיבוי של קק"ל יבוצע על ידי מחלקת הבטיחות של קק"ל, בהתאם לחוק. בסיום ההדרכה, יאשר כל עובד השתתפותו בחתימתו על טופס אשר יוכן מראש.

5. מוכנות וקביעת עונת השריפות

- 5.1 מועד תחילת עונת השריפות ומועד סיומה, יקבעו ע"י מנהל מפ"ק לאחר קבלת המלצות של ממונה כיבוי אש ובהתאם להמלצות כב"ה, בהתאם למצב העשבייה באזורים השונים ותנאי מזג האוויר והשטח, כאשר יתכנו שינויים בין המרחבים.
- 5.2 ממונה הגנת היערות מאש ברגיעה ובחירום (להלן: "ממונה כיבוי אש") יקבע רמות מלאי וציוד ייעודי במחסנים, במגדלי התצפית וברכבי הכיבוי. מובהר כי מפרט הציוד המבצעי ברכבי הכיבוי ייקבע ע"י קק"ל ויאושר על ידי כב"ה.
- 5.3 קק"ל תכין תיקי שטח ביחס לכל תא שטח בשטחים שבאחריותה, בהתאם לפורמט שיוגדר בתיאום עם כב"ה ויתבסס על המידע הקיים ברשותה של קק"ל.
- 5.4 זמינות צוותי כיבוי קק"ל בעונת השריפות, לרבות, במהלך חגים וסופי-שבוע, תיקבע בהנחיית כב"ה, ותכלול שלוש רמות: "רגילה", "סיכון גבוה" ו"סיכון קיצוני". צוותי הכיבוי ייערכו בהתאם לרמת הכוננות, כמפורט להלן:
- 5.4.1 **כוננות רגילה:** ברמה זו, יהיו בעלי התפקידים במערך הכיבוי של קק"ל, זמינים ומוכנים ליציאה לטיפול בשריפה לפי קריאה. כלל הציוד לו הם נדרשים לצורך עבודת הכיבוי יהיה במצב תקין וזמין. בעונת השריפות יאושו כל מגדלי הברזל.
- 5.4.2 **כוננות סיכון גבוה:** ברמת כוננות זו, בנוסף לאמור ברמת כוננות רגילה, קק"ל תאייש את כל מגדלי התצפית באזורי הכוננות, וכן יהיו זמינים שני צוותי כיבוי קק"ל לפחות, בכל אזור, למעט אזור הר הנגב והערבה.
- 5.4.3 **כוננות סיכון קיצוני:** ברמת כוננות זו, בנוסף לאמור ברמת כוננות סיכון גבוה, יהיו זמינים שלושה צוותי כיבוי קק"ל לפחות בכל אזור בשעות היום, למעט אזור הר הנגב והערבה. בשעות הלילה יהיו זמינים שלושה צוותי כיבוי קק"ל בכל מרחב, ופריסתם תיעשה על פי אינדקס השריפות בתיאום בין כב"ה לאגף הייעור של קק"ל.
- לתרשים איוש מגדלי תצפית – ראה נספח א'.

06.06.10	נוהל מס':	מניעה ולחימה בשריפות יער	שם הנוהל:
13.11.2018	מתאריך: 1	ייעור	פרק:
11	מתוך: 5	מניעה ולחימה בשריפות יער	פרק משנה:
עמודים			

5.5 קביעת רמת כוננות בעונת השריפות

- 5.5.1 ככלל, בעונת השריפות, רמת הכוננות תהיה ברמה רגילה. שינוי מצב הכוננות לגבוה או לקיצוני יתבצע ע"י ממונה כיבוי אש, בתיאום עם כב"ה, לאחר קבלת נתונים מטאורולוגיים ו/או נתונים נוספים.
- 5.5.2 ככלל, בעונת השריפות, עד סוף יום העבודה, כל העובדים הכשירים לעסוק בכיבוי יהוו חלק ממערך הכוננות והכיבוי (כאמור: חל מ-"קבוצת כוננות"). מהשעה 14:30 בימי עבודה, וכן בשבתות ובחגים, ישובצו צוותים ייעודיים לקבוצות כוננות, המורכבים מעובדי קק"ל ו/או עובדי קבלן.
- 5.5.3 במהלך ימי עבודה, בכל שיבוץ לקבוצות כוננות בכיבוי אש, על התורן האזורי להימצא בשטח האזור משעת תחילת התורנות ועד לסיומה. מועד התורנות יחל בשעה 14:30 ויסתיים במועד שיקבע ע"י מנהל האזור ולא מוקדם משעה לפני אור אחרון.
- 5.5.4 בימי "כוננות סיכון קיצוני", ידרשו חברי צוות כיבוי קק"ל לשהות בתורנות בתחומי האזור ע"פ החלטת מנהל האזור.

6. אירוע שריפה ויציאת צוותי כיבוי (ר' נספח ב': תרשים זרימה - מהלך שריפה)

אירוע שריפה הינו אירוע של התפרצות/התלקחות אש בשטחים שבאחריות קק"ל, אשר מהווה סכנה ממשית לשריפת היער ו/או לשטחים שבאחריות קק"ל.

- 6.1 עם קבלת הודעה על אירוע שריפה בשעות העבודה, על מקבל ההודעה להודיע מידית ליערן הגושי או לתורן האזורי, שיוודא יציאת צוותי כיבוי קק"ל באופן מיידי ולא יאוחר מ-10 דקות ממועד קבלת הדיווח, וכן יעדכן את מנהל האזור בקק"ל..
- 6.2 בהתאם להסכם 2018, עם קבלת ההודעה על אירוע שריפה אצל התורן האזורי, יוודא התורן האזורי שבוצע דיווח למוקד 102 ויעביר את פרטי ההתקשרות עימו למוקד 102. במקביל, יעדכן התורן האזורי את מוקד 102 על מיקום השריפה ודרכי הגישה אליה, וכן האם השריפה בשטח שבאחריות קק"ל.

7. ניהול השריפה וכיבוי

- 7.1 צוותי כיבוי קק"ל יגיעו לטיפול בשריפה עד הגעת כוחות כב"ה למקום השריפה או עד לסיומו באופן עצמאי.
- בעת הגעת כוחות כב"ה למקום השריפה, תעבור האחריות על אירוע השריפה לידי כב"ה.
- 7.2 כיבוי השריפה ינוהל ע"י הצוות הראשון שיגיע לשטח. לאחר מכן, הניהול יימסר לידי היערן הגושי/התורן האזורי, עם הגעתו לשטח השריפה. ככלל, תמיד ימצא מנהל כיבוי לשריפה. במקרה של סיוע הדדי בין אזורים/מרחבים, מנהל הכיבוי יהיה מהאזור בו מתרחש האירוע.
- 7.3 צוותי הכיבוי המתגברים את כוח הכיבוי הראשוני, יחברו למנהל השריפה בשטח הכינוס. ההפניה לשטח השריפה והחלטה על שיטת הלחימה באש, תהיה לפי הוראות מנהל השריפה בלבד.

06.06.10	נוהל מס':	מניעה ולחימה בשריפות יער	שם הנוהל:
13.11.2018	מתאריך:	1	פרק:
11	מתוך:	6	פרק משנה:
עמודים		עמוד מס':	מניעה ולחימה בשריפות יער

- 7.4 אם הגיע לשטח כבאי/קצין משירותי הכיבוי, מתן ההוראות לכיבוי יהיה באחריותו והצוותים ימשיכו בפעולת הכיבוי ע"פ הנחיותיו שימסרו למנהל הכיבוי מטעם קק"ל.
- 7.5 במידה ולא הושגה שליטה בהתפשטות האש, מנהל השריפה יזעיק כוחות נוספים מהאזור. קריאה לגורמי חוץ נוספים ו/או צוותי כיבוי מאזור אחר, תיעשה לאחר אישורו של תורן האזור השכן.
- 7.6 אם השריפה הוכרזה כשריפה גדולה יפעל היערן הגושי/תורן האזורי ע"פ סעיף 8 להלן (ניהול וכיבוי שריפה גדולה).
- 7.7 באירוע של שריפה בשטחי רט"ג ובשטחים פתוחים אחרים שאינם באחריות קק"ל, הגובלים לשטח היער ומהווים סכנה להתפשטות האש, צוותי הכיבוי של קק"ל יסיעו לכיבויה בהתאם לשיקול דעתו של מנהל השריפה.
- 7.8 כאשר ישנה שריפה בשטחי אש/שטחי אימון, יש לתאם כניסת צוותי כיבוי עם צה"ל. התיאום יבוצע ע"י מנהל השריפה. בשטחי אש בהם מתבצע ירי, תיאסר כניסת צוותי כיבוי.

8. ניהול וכיבוי שריפה גדולה (ר' נספח ג': תרשים זרימה- שריפה גדולה)

שריפה גדולה הינה שריפה שמתפשטת בשטח של מעל 100 דונמים או מספר שריפות במקביל באותו האזור/מרחב או כל שריפה בעלת פוטנציאל התפשטות לשטח שמעל 100 דונמים ע"פ הערכת מנהל הכיבוי.

8.1 הכרזה על "שריפה גדולה"

- 8.1.1 עם פרוץ שריפה יש לאתר את ממדיה ולהעריך אם מדובר בשריפה המוגדרת כגדולה (כאמור בהגדרות ניהול זה לעיל) או שיש לה פוטנציאל להתרחב לכזאת.
- 8.1.2 ההכרזה על שריפה גדולה תיעשה ע"י מי שמזהה אותה ככזו (תצפיתן, יערן, צוות כיבוי, מוקד תיאום וכד').
- 8.1.3 הערכת השריפה תעשה לאור הנתונים שבידי המכריז, לרבות, תנאים מטאורולוגיים, טופוגרפיה, צפיפות היער, מוקדים, דרכי גישה, זמינות כוחות כב"ה וכיו"ב.

8.2 העברת המידע

- 8.2 כאשר עולה החשש לשריפה גדולה, יש לדווח על כך ברשת הקשר לממונה כיבוי אש. בנוסף, יש לדווח למחוז הרלוונטי של שירותי הכיבוי.
- 8.3 בעת העברת המידע יש להקפיד על מסירת נתונים מדויקים ככל שניתן אשר עשויים לסייע בהערכת עצמת השריפה והמשאבים הנדרשים לכיבויה, לרבות מוקד האש, כיוון ועוצמת הרוח, דרכי גישה מומלצות, כוחות כיבוי נדרשים וכיו"ב.
- 8.4 במקביל, יורה מנהל המרחב/אזור על פתיחת חפ"ק קק"ל מרחבי. חפ"ק קק"ל ישתף פעולה עם החפ"ק האחוד. התורן האזורי יתעד ניהול מבצעי ולוגיסטי באירוע השריפה של כוחות קק"ל (ניהול יומן מבצעים וכ"א). ניהול החפ"ק יהיה באחריות מנהל המרחב/אזור. על מנהל השריפה מטעם קק"ל לוודא שלחברי צוותי הכיבוי יש מספיק מים ומזון למשך זמן הכיבוי הצפוי. במידת הצורך, עליו לדאוג לאספקה של צרכים אלו בזמן סביר. במידה ונפתח חפ"ק כב"ה ישובץ נציג קק"ל בחפ"ק כב"ה.

06.06.10	נוהל מס':	מניעה ולחימה בשריפות יער	שם הנוהל:
13.11.2018	מתאריך: 1	גרסה: 1	פרק:
עמודים	11	מתוך: 7	פרק משנה:
	עמוד מס': 7	מניעה ולחימה בשריפות יער	

8.5 במידת הצורך, בסמכות מנהל האזור לבקש סיוע הדדי מאזורים וממרחבים שכנים. בסמכות מנהל מרחב לבקש ממנהל מרחב אחר סיוע נוסף לכיבוי השריפה. בקשה זו תאושר ע"י מנהל מפ"ק/מי מטעמו וזאת לאחר בדיקת אירועים קיימים במרחב השכן ו/או צפי להתרחבות אירועים נוספים.

8.6 הזנקת מטוסים לאירוע שריפה תעשה ע"י שירותי הכבאות הנמצאים בשטח. במידה ואין נציג שירותי כבאות, יוזנקו המטוסים ע"י מנהל האזור/ ממונה על הגנת היערות מאש/ מורשה הזנקה ישירות דרך מבצעים היחידה האווירית במשטרת ישראל או מרכז שליטה כב"ה (להלן: "משל"ט").

9. כיבוי אש בלילה

9.1 מנהל השריפה מטעם קק"ל יוודא הימצאות ציוד מגן אישי שמתאים לעבודה בלילה. כמו כן, ידאג שחברי צוותי הכיבוי יעברו תדריך בטיחות לפעולת כיבוי אש בשעות החשכה, על ידו או ע"י קצין משירותי הכיבוי, לפני כניסתם לשטח. בנוסף, יוודא שכל חברי צוותי הכיבוי מכירים את גבולות הגזרה, דרכים ראשיות, ושלא ינועו בשטח ללא אמצעי קשר.

9.2 באירוע שריפה, שהתחיל ביום ונכנס אל תוך שעות הלילה, ימשיכו צוותי כיבוי קק"ל לסייע לכב"ה בביצוע פעולות אשר יידרשו לכיבוי השריפה. פעולות אשר יש בהן מגע עם חזית האש, יתואמו בין מפקד השריפה למנהל השריפה.

9.3 שריפה שהתחילה בשעות החשיכה, תטופל ע"י צוות קק"ל ובהנחיית מנהל הכיבוי מטעם קק"ל. כל זאת, ע"פ היכרותו של מנהל הכיבוי את השטח שבו מתרחש אירוע שריפה, ובהתאם להוראות סעיף 7.

9.4 בכיבוי שריפה בלילה ע"י צוות קק"ל, עובדי קק"ל יסייעו בהכוונת כוחות כיבוי אחרים בשטח.

9.5 כיבוי אש מתוך או בסמוך לכבישים

במידה ופעולות הכיבוי מתבצעות מתוך או בסמוך לכבישים, על מנהל השריפה מטעם קק"ל לפנות למפקד השריפה בבקשה לחסימת הכבישים, באמצעות משטרת ישראל.

10. מערך כוננות וכיבוי אש באירוע לחימה/מצב חירום

מערך הכוננות וכיבוי אש בשטחי קק"ל באירוע לחימה/מצב חירום, יפעל בהתאם למדיניות שתקבע ע"י מנהל מפ"ק.

11. סיום הפעילות/תום אירוע

11.1 מפקד השריפה בלבד, יכריז על סיום שריפה. באירוע שריפה שצוותי כיבוי קק"ל פעלו בו, ללא הגעת כוחות כב"ה, יכריז מנהל השריפה על סיום השריפה, וידווח על כך למוקד 102 ו/או התחנה האזורית ו/או המרד"מ המחוזי.

11.2 מפקד השריפה יוודא יציאת כלל כוחות כב"ה וקק"ל והציוד משטח השריפה, תוך מתן עדיפות לשחרור צוותי כיבוי קק"ל. בשריפה שסיומה הוכרז על ידי מנהל השריפה, יוודא זאת מנהל השריפה. דיווח על סיום יציאת הכוחות יועבר לחפ"ק, למוקד 102 ו/או התחנה האזורית ו/או המרד"מ המחוזי ו/או למשל"ט הארצי.

06.06.10	נוהל מס':	מניעה ולחימה בשריפות יער	שם הנוהל:
13.11.2018	מתאריך: 1	ייעור	פרק:
עמודים	11 מתוך: 8	מניעה ולחימה בשריפות יער	פרק משנה:

- 11.3 מפקד השריפה יבצע סיכום ראשוני בשטח. בשריפה בה פעלו צוותי כיבוי קק"ל ללא הגעת כוחות כב"ה, יבוצע סיכום ראשוני על ידי מנהל השריפה. הסיכום הראשוני יכלול פרטים בדבר שעת התחלה משוערת של השריפה, דיווח על גילוי השריפה, מהלך הכיבוי, בעיות שעלו במהלך הכיבוי, ממצאים שנמצאו בזירת השריפה, כמות והרכב צוותי כיבוי קק"ל שפעלו באירוע ושעת ההכרזה על סיום השריפה ופיזור צוותי כיבוי קק"ל.
- 11.4 באחריות מנהל האזור לוודא הכנת דו"ח שריפה שיוזן למערכת הממוחשבת, לא יאוחר משבוע לאחר האירוע ו/או עד ליום חמישי של אותו שבוע בכל אירוע שריפה בה השתתפו צוותי קק"ל.
- 11.5 מנהל האזור/מי מטעמו יוודא השלמת חוסרים של ציוד מגן אישי לעובדים וציוד לחימה באש, בלאי או ציוד שניזוק בשריפה.
- 11.6 לאחר סיום השריפה, יתבצע תחקיר לאחר שריפה, באחריותו של מנהל האזור, בהתאם לאמור ב"[נוהל מס' 06.06.30 – אופן ביצוע תחקיר שריפות יער](#)".

12. דיווחים לכב"ה

- 12.1 באחריות כל מנהל מרחב להעביר דו"ח ביחס לגזרה שלו שיועבר לאחראי כיבוי אש בקק"ל, לטובת העברת דוח חודשי לכב"ה.
- 12.2 אחת לחודש, תעביר קק"ל לכב"ה דו"ח שריפות, שיפרט את כלל השריפות אשר טופלו על ידי צוותי כיבוי קק"ל ללא הגעת כוחות כב"ה. דו"ח שריפה כאמור יכלול פרטים בדבר מספר השריפות במהלך החודש, מיקומן והשטח שנשרף.

13. אחריות

- האחריות ליישום נהל זה חלה על מנהל מפ"ק ועל כל בעל תפקיד בקק"ל, כנגזר מתוכן הנוהל.
- האחראי לעדכון הנוהל ובדיקת התאמתו לצרכי קרן קימת לישראל, יהיה מנהל מפ"ק.

14. תחולה ותוקף

הנחיות נהל זה חלות על עובדי קק"ל והן תקפות מעת פרסומן.

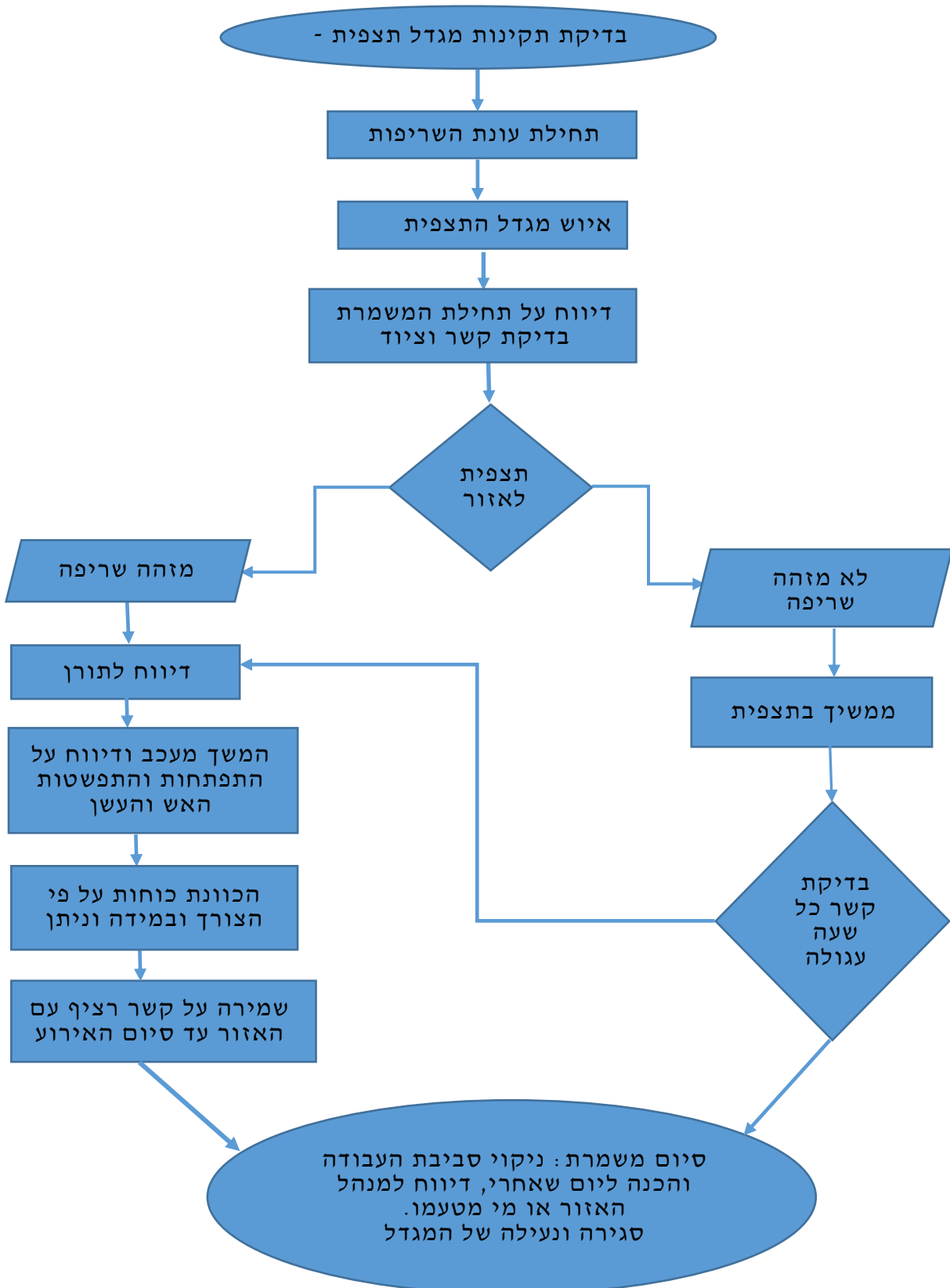
15. נספחים

- נספח א' – תרשים זרימה - איוש מגדלי תצפית
 נספח ב' – תרשים זרימה - מהלך שריפה
 נספח ג' – תרשים זרימה - שריפה גדולה

06.06.10	נוהל מס':	מניעה ולחימה בשריפות יער	שם הנוהל:
13.11.2018	מתאריך: 1	גרסה: 1	פרק: ייעור
עמודים	11	מתוך: 9	פרק משנה: עמוד מס':

נספח א'

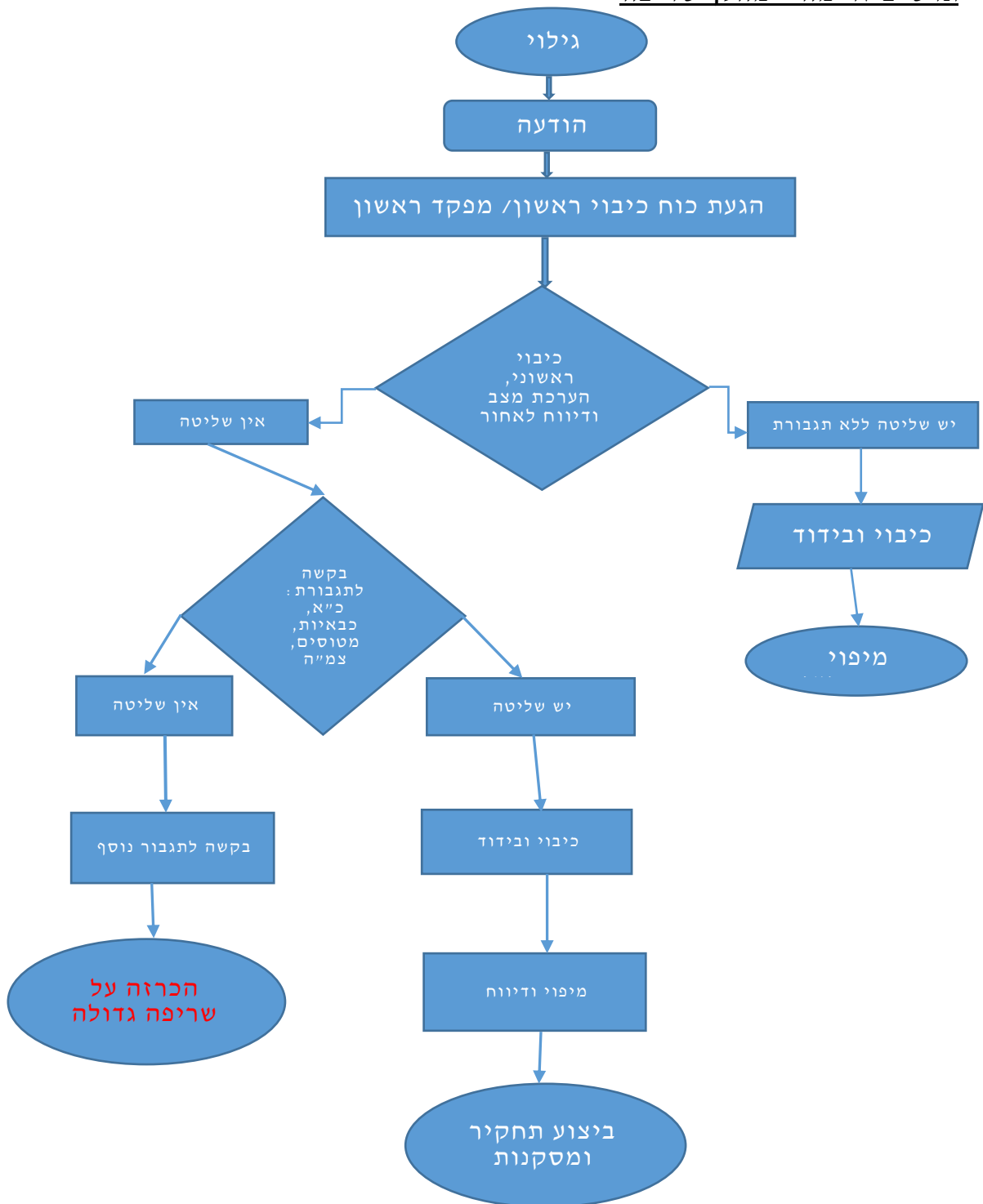
תרשים זרימה - איוש מגדלי תצפית



06.06.10	נוהל מס':	מניעה ולחימה בשריפות יער	שם הנוהל:
13.11.2018	מתאריך: 1	ייעור	פרק:
11	מתוך: 10	עמוד מס': עמודים	פרק משנה:

נספח ב'

תרשים זרימה - מהלך שריפה



06.06.10	נוהל מס':	מניעה ולחימה בשריפות יער	שם הנוהל:
13.11.2018	מתאריך: 1	ייעור	פרק:
11	מתוך: 11	עמוד מס': עמודים	פרק משנה:

נספח ג'

תרשים זרימה – שריפה גדולה

