

1

2

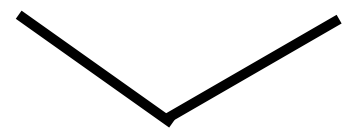
3

4

5

חמישה שלבים לאבחון נזקי שריפה

בואו נתחיל



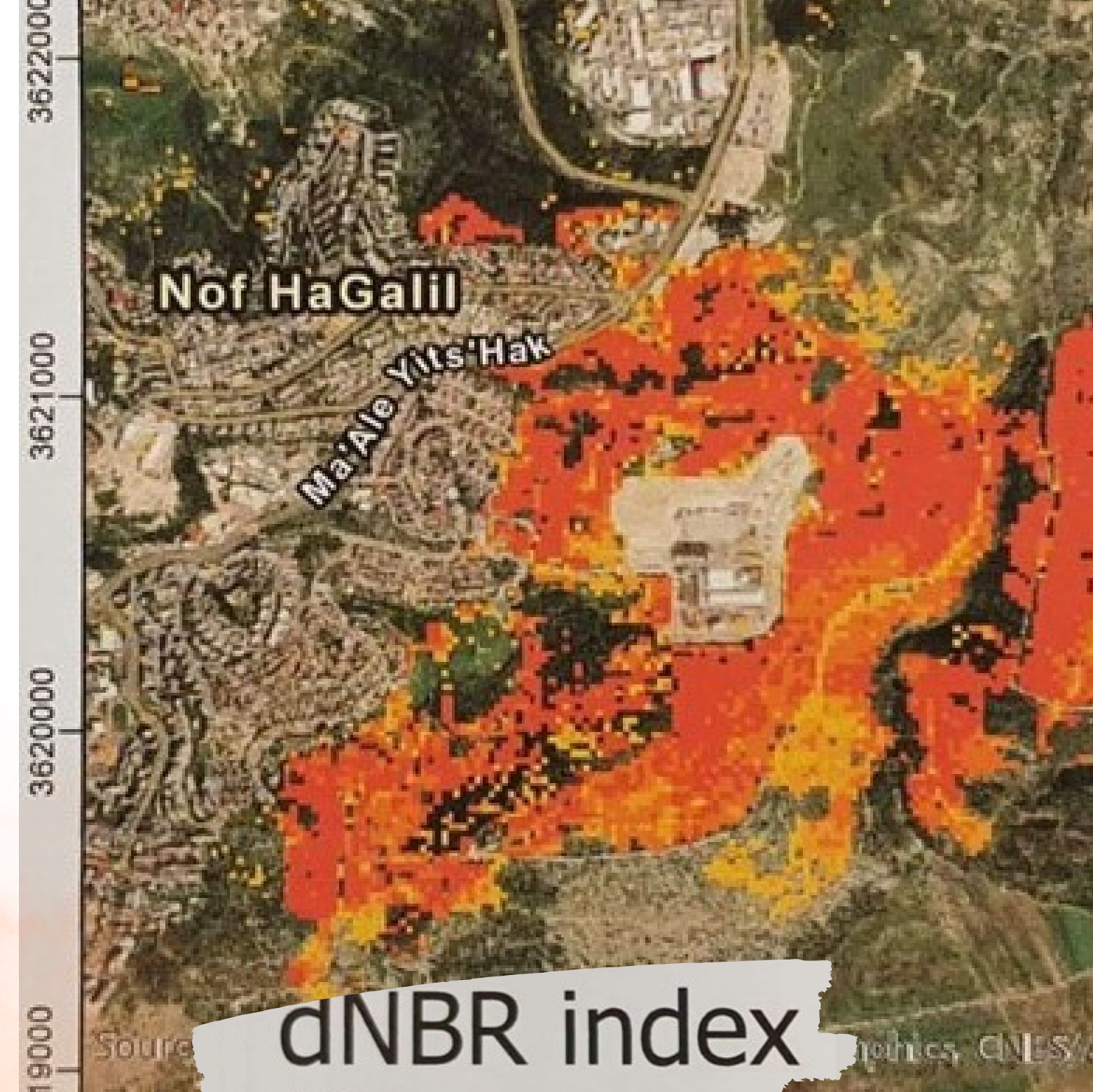
הערכת נזק בעת שריפה

1

במקרים של שריפה בשטח מעל 50 דונם, יש להשתמש במטוס, המודד את רמת החום בעת השריפה. מדידה זו מאפשרת להגדיר את אומדן הנזק ואת אפשרויות הטיפול.

בתמונה נראה צילום אווירי, המציג את מדידת רמות החום השונות, בעת שריפה במורדות נצרת בשנת 2020.

המקרא מציג דרגות חומרה שונות של עוצמת הנזק.



dNBR index

Value

- Unburned
- Low-severity burn
- Moderate-low severity burn
- Moderate-high severity burn
- High-severity burn

1

2

3

4

5

הערכת נזק לאחר השריפה

כשבוע עד שבועיים לאחר כיבוי השריפה, יש לבצע מדידה באמצעות הליכה או נסיעה בשטח. יש להיעזר באפליקציית GPS למדידת השטחים. המדידה תתמקד בהיבטים הבאים:

- מינים שנפגעו
- גודל השטח שנפגע
- צפיפות היער
- דרכים/ שבילים שנפגעו
- מידת בהירות קו ראיית האופק, בהתאם לכמות ולקצב התפזרות העשן
- קרבה למקום מגורים

במקרים בהם השריפה בעלת היקף רחב מאוד (לדוגמה השריפה ביערות הכרמל), תתבצע המדידה בסיוע מודדים מקצועיים חיצוניים.



הצילום האווירי מציג את מדידת רמת החום בזמן השריפה במורדות נצרת בשנת 2020. אזור השריפה תחום במסגרת צהובה, אזורי השריפה ביער מוצגים בצבע ורוד

א. כאשר מתחילה שרפה בימי קיצון או אם מתפתחת שרפה גדולה ביום רגיל, על הגורם הראשון מקק"ל שיודע על השרפה לעדכן את כולם: כב"ה, תורן אזור, ווטסאפ של שריפות בזמן אמת – צפון, מנהל אזור ומנהל מרחב (בקיזור, לצלצל בכל הפעמונים).

ב. בימים מסוכנים (קיצון), יש להתחיל את התורנות בשעה מוקדמת יותר, כולל מגדלי תצפית וכל צוות האזור הרכוב.

ג. לכל מוקד בשטח היער יש להתייחס כסיכון פוטנציאלי להתפתחות שריפה גדולה.

ד. כבאיות הסיוע מאזורים אחרים עזבו באמצע העבודה. יש לקבל אישור מעמרי לעזיבה של כבאית סיוע.

ה. בימי קיצון יש להזמין מכלית מים (קבלון), כחלק מכוננות האזור (גם אם אין שריפה).

ו. ש ליצור "דף קשר" לתורני האזור של קק"ל כך שיידעו מי קצין תורן בכיבוי אש ולהפך.

ז. אין לסדר כוחות של קק"ל יכולת לתת מענה מספיק, גם אם יהיה תגבור מאזורים אחרים, ככל שמדובר בשרפה יותר גדולה וקשה. לפיכך, בשרפות כאלה לכבאיות של כב"ה תפקיד מפתח הכרחי ביכולת להשיג שליטה. חובה להקים מוקדם ככל האפשר חפ"ק עם כב"ה ולנתב את כלל הכוחות לשטח ביחד.



הכנת תחקיר ומסקנות

1

2

3

4

5

כשבוע עד שבועיים לאחר השריפה, יערך תחקיר בהשתתפות מנהל האזור, מהנדס האזור, יערנים גושיים ואנשי כיבוי האש. התחקיר יציג את הפעולות שנעשו לאורך תהליך כיבוי השריפה וכן מסקנות אופרטיביות, שתעזורנה באירועים דומים בעתיד.

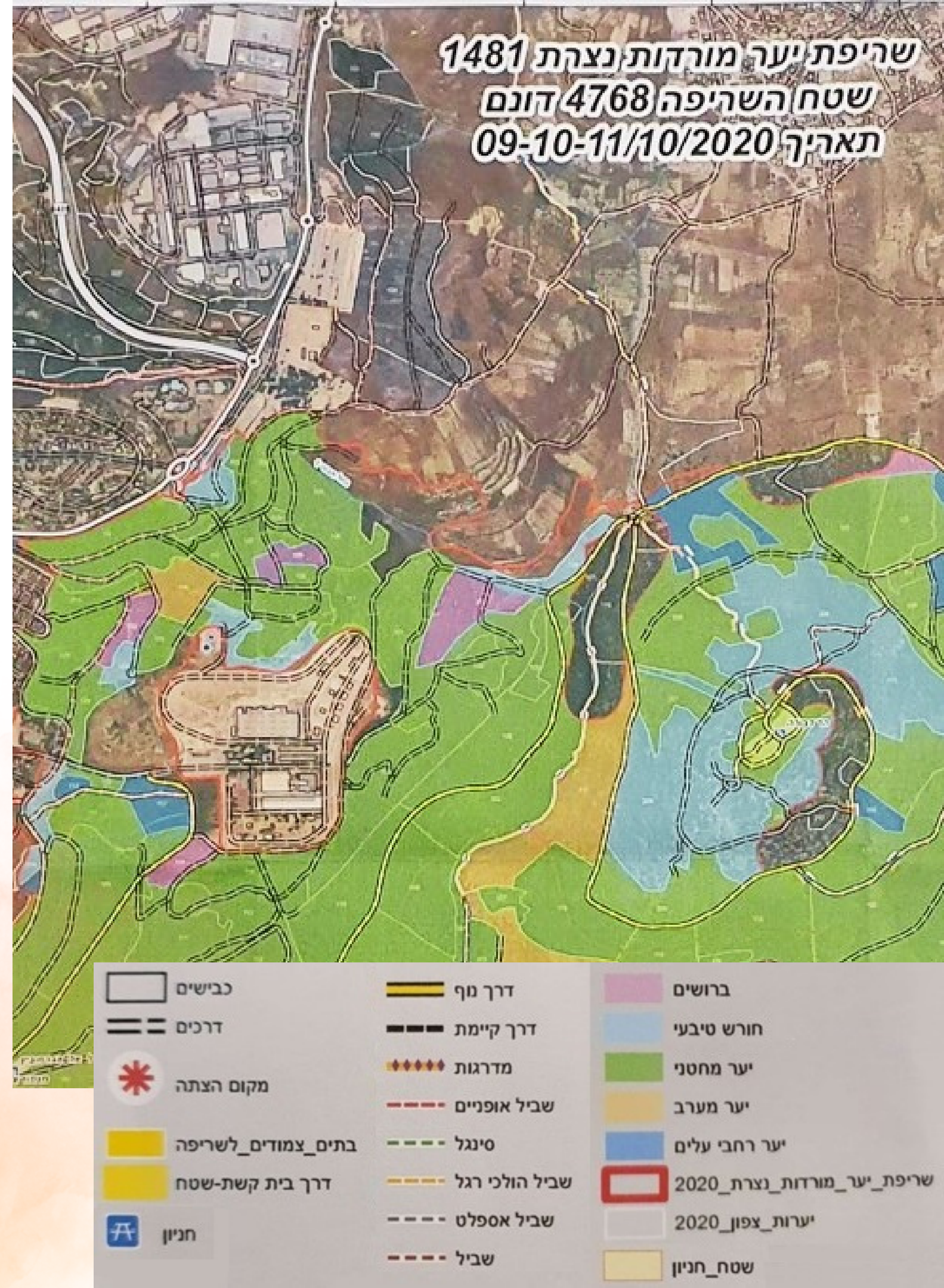
בתמונה ניתן לראות את המסקנות מתוך תחקיר השריפה במורדות נצרת בשנת 2020.

הכנת מפת סטוטוריקה

על בסיס המדידות, יש להכין מפה המציגה את סוגי השטח בתחום השריפה: מרעה, עיר, יער וכדומה. המפה תפרט גם את סוגי העצים בתחום השריפה: יער מחטני, מעורב או רחב עלים.

מידע זה משמש לתעדוף המיקום הראשוני לטיפול, מיקום זה מושפע מקרבה לעיר מגורים, קרבה לשבילים או לכבישים, סוג העצים ביער שנשרף ועוד.

משמאל דוגמא למפת סטוטוריקה, שהוכנה לאחר שריפה במורדות נצרת. ניתן לראות חלוקה של היער לצבעים שונים בהתאם לסוג היער שניזוק, למשל: ירוק - יער מחטני, תכלת - חורש טבעי וכדומה. כמו כן, מודגשים בצהוב הבתים הסמוכים לשריפה ושבילים ודרכים באזור השריפה.



הכנת מפה על רקע השרדות

1

2

3

4

5

מפה נוספת שיש להכין, תראה את סוגי העצים בשטח השרוף, דרגת הנזק וההסתברות לשיקומם.

המפה מראה באופן ויזואלי את דרגות הנזק, כאשר דרגת נזק קלה עם הסתברות גבוהה להישרדות תסומן בירוק, דרגת נזק בנוני עם הסתברות נמוכה להישרדות תסומן בצהוב, ואילו דרגת נזק קטלני ללא סיכוי להישרדות תסומן באדום.

יש ליצור בצמוד למפה, טבלה המציגה את נתוני התחזית להישרדות העצים ביער.

עקרון מנחה חשוב

כדי לאבחן את רמת הישרדות בעצי מחט, יש לבדוק את צמרות העצים או את צוואר השורש - בין הגדם לאדמה. ברוב המקרים, כאשר הצמרות שרופות או כאשר נשרף צוואר השורש - העץ מת ואין סיכוי שהיער יתחדש.

